



TachoScan

Инструкция по установке

версия: 5.1.1



TachoScan

Инструкция по установке

© 2002 - 2020 INELO Polska Sp. z o.o. Все права защищены

Производство:

INELO Polska Sp. z o.o.

ul. Karpacka 24/U2b
43-300 Bielsko-Biala
POLAND
www.ineo.pl

Оглавление

1. Введение	5
2. Установочный пакет	5
3. Установка	6
3.1. Минимальные требования	6
3.2. Установка программы	8
3.2.1. Ручная установка	9
3.2.2. Автономная установка Microsoft® SQL Server	9
3.3. Server	23
3.3.1. Подключение и отключение базы данных	25
3.3.1.1. запуск программы DATABASE MANAGER	25
3.3.1.2. Подключение базы данных	26
3.3.1.3. Отключение базы данных	28
3.4. HASP Manager	30
3.4.1. Windows® 10, Windows Server® 2008	30
3.4.1.1. Установка установочного пакета	30
3.4.1.2. Установка HASP Manager в качестве сервиса	31
3.4.1.3. Настройка безопасности - предотвращение выполнения данных	32
3.4.2. Windows® 8	33
3.5. Установка устройств	34
3.5.1. Лицензионный ключ	34
3.5.1.1. Сообщение об отсутствии ключа	35
3.5.2. Сканер Canon	36
3.5.3. Роликовый сканер	36
3.5.4. TachoReader	37
3.5.5. TachoReader Mobile II	38
3.5.6. TachoReader Basic	39
3.5.7. TachoReader Combo II	39
3.6. Перенос программы на другой компьютер	41
4. Первый запуск	45
4.1. Шаг 1 - выбор режима работы программы	45
4.2. Шаг 2 - подготовка сервера	48
4.3. Вход	50
4.3.1. Простой вход	50
4.3.2. Расширенный вход	50
4.3.3. Настройка путей	52
4.4. Предоставление прав доступа	53

4.5. Настройка резервной копии базы данных	53
4.6. Активация программы	53
5. Режим запуска программы	54
5.1. Изменение режима работы на продвинутый	54
5.2. Изменение режима работы на стандартный	54
6. Дополнительная информация	55
6.1. Техническая поддержка	55
6.2. Database Manager	55
6.2.1. Server	56
6.2.2. Database	57
6.2.3. Backup	58
6.2.4. Data import	59
6.2.5. Databases management	60
6.2.6. About	61
6.3. Словарь	61

1. Введение

В данном руководстве показан способ установки программы как отдельного поста, показана также установка и подготовка программы к многоузловой работе на сервере, подключенном к программе или на существующем сервере на Вашем предприятии. Руководство содержит также информацию об установке программ и устройств, входящих в состав установочного пакета В дальнейшем описываются настройки "Firewall'a", чтобы позволял общаться между постами программы с сервером программы.

Инструкция предназначена для администраторов системы. Помимо важных вопросов, поднятых во время первого запуска содержит также описание окна настроек администратора. Окно позволяет в т.ч. управлять учетными записями пользователей программы, предоставлять им разрешения, а также установить копии базы данных.



[Контакты для поддержки и обслуживания программы](#)^[55]

2. Установочный пакет

В состав **стандартного** установочного пакета входит: / От производителя программного обеспечения TachoScan получите

- Установочный компакт-диск или ссылка на установку программного обеспечения,
- Руководство пользователя или ссылка для загрузки руководства пользователя
- Сертификат (лицензия),
- Лицензионный ключ,

Содержимое установочного пакета можно расширить на:

- [Сканер Canon](#)^[36] или [Роликовый сканер Plustek](#)^[36] - дает возможность сканировать диски тахо,
- [Считыватель TachoReader](#)^[37] - позволяет на компьютерной станции быстро извлекать данные из электронных карт водителей,
- [TachoReader Mobile II](#)^[38] - устройство, позволяющее загружать данные с цифровых тахографов,
- [TachoReader Combo Plus](#)^[39] - позволяющее загружать данные из карт водителей и цифровых тахографов,

INELO Polska

3. Установка

В этом разделе затрагиваются вопросы связанные с установкой программы. В дальнейшей части дается описание установки устройств, работающих с программой.

3.1. Минимальные требования

В данной конфигурации приведены **МИНИМАЛЬНЫЕ** требования к оборудованию, которые должны быть выполнены для работы с программой

Windows SQL Server, Microsoft

Компьютер, работающий как клиент

- операционная система: Windows® 8.1, Windows® 10, Windows Server® 2008 R1 SP-2, Windows Server® 2008 R2 SP-1, Windows Server® 2012, Windows Server® 2012 R2;
+ для каждой системы доступны все обновления Windows® Update;
- Интернет Explorer® **версия 8 или выше;**
- процессор **1,5 GHz;**
- минимум **512 MB доступной** оперативной памяти RAM;
- в зависимости от количества установленных модулей ок. **2 ГБ** свободного места на жестком диске wolnej przestrzeni dyskowej;
- минимальное разрешение экрана **1280 x 768;**
- подключенная база данных к **Microsoft® SQL Server™ 2012, 2014, 2017, 2019** или новейшей на компьютере работающем как сервер,
 во время первого запуска по умолчанию будет установлен:
 - Microsoft® SQL Server™ 2014 Express для операционной системы Windows Server® 2008 R1 i Windows Server® 2008 R2;

- Microsoft® SQL Server™ 2017 Express для операционной системы Windows® 8.1, Windows Server® 2012, Windows Server® 2012 R2;
- Microsoft® SQL Server™ 2019 Express для операционной системы Windows® 10;
- формат даты в языковом стандарте системы должен быть одинаковым на **всех** постах, включая компьютер, работающий как сервер;
- сканер для сканирования дисков, поддерживающий разрешение сканирования **300 dpi**, цветовой режим и **черно-белый** (1-bit - black & white), **черный фон** области отсканированных документов, а также контроллер TWAIN,
(рекомендуемые модели сканеров: Canon LiDE 70, LiDE 100, 110, 200 lub LiDE 210, Plustek SmartOffice PS283);
- считыватель для чтения цифровых карт водителя, отвечающий требованиям: поддержка протоколов T=0, T=1, тактовая частота 4 МГц или выше, поддержка карт смарт-карт ISO 7816 и EMV 2000 Level 1, в соответствии с требованиями ISO 7816, формат карты ID-1 (Полный Размер), совместимость с PC/SC и CT-API или устройство **TachoReader Combo Plus**,
(рекомендуемые модели считывателей карт: Omnikey 3121 (USB), Omnikey 4040 Mobile (PCMCIA), Omnikey 4321 Mobile (ExpressCard 54), SCR 3310 (USB), SCR 243 (PCMCIA), SCR 3340 (ExpressCard 54),
- одно из устройств для считывания данных из цифрового тахографа: **TachoReader Mobile II, TachoReader Combo Plus, TachoUSB** или **TachoBlue**.

Компьютер, работающий как сервер

- операционная система: Windows® 8, Windows® 10, Windows Server® 2008 R1 SP-2, Windows Server® 2008 R2 SP-1, Windows Server® 2012, Windows Server® 2012 R2;
+ для каждой системы доступные все обновления Windows® Update;
- Интернет Explorer® **версия 8 или выше;**
- процессор **2 GHz** (рекомендуется многоядерный чип);
 - сумма всех ядер в системе одного и нескольких процессоров должна быть степенью числа 2 - напр: 1, 2, 4, 8, 16, и т. д.
- свободное место на жестком диске: 4.2 ГБ (зависит от количества вводимых данных);
- минимум **512 MB доступной** оперативной памяти RAM; (рекомендуется минимум 1GB);
- порт USB – для лицензионного ключа USB;
- минимальное разрешение экрана **1280 x 768**.
- формат даты в языковом стандарте системы должен быть одинаковым на **всех** постах, включая компьютер, работающий как сервер;
- для установки сервера программы необходимо войти в учетную запись с правами администратора в операционной системе;
- наименование сервера:


- наименование пользователя не может быть таким как наименование компьютера;
- первый символ должен быть буквой, определенной в стандарте Unicode 2.0, включающую буквы латинские от "a" до "z" и от "A" до "Z";
- очередные знаки:
 - буквы, определенные в Unicode 2.0;
 - цифры латинского алфавита;
 - пробелы и специальные символы не допускаются (напр. "-", "@", "#", "\$");
- **нельзя менять наименование компьютера на котором установлено базу программы.**

- Microsoft® SQL Server™ 2014 Express Windows Server® 2008 R2;	Windows Server® 2008 R1
- Microsoft® SQL Server™ 2017 Express Server® 2012, Windows Server® 2012 R2;	Windows® 8.1, Windows
- Microsoft® SQL Server™ 2019 Express	Windows® 10.
SQL Server® 2014 express:	
- 1 GB RAM;	
- : 10 GB.	
SQL Server® 2017 express:	
- 1410 MB RAM;	
- : 10 GB.	
(10GB) Microsoft® SQL Server®.	

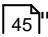
3.2. Установка программы

Для выполнения установки запустите установочный файл, загруженный по ссылке или предоставленный на компакт-диске.




Затем следует выполнять действия, предлагаемые программой установки, нажав кнопку  (далее). Если целевой каталог не будет изменен, программа будет установлена в расположении по умолчанию:

- Для 32-битовых систем: "C:\Program Files\INELO\";
- Для 64-битовых систем в зависимости от типа системы Windows®: "C:\Program Files (x86)\INELO\"

Дальнейший этап установки программы представлен в разделе: "[Первый запуск](#)".

3.2.1. Ручная установка

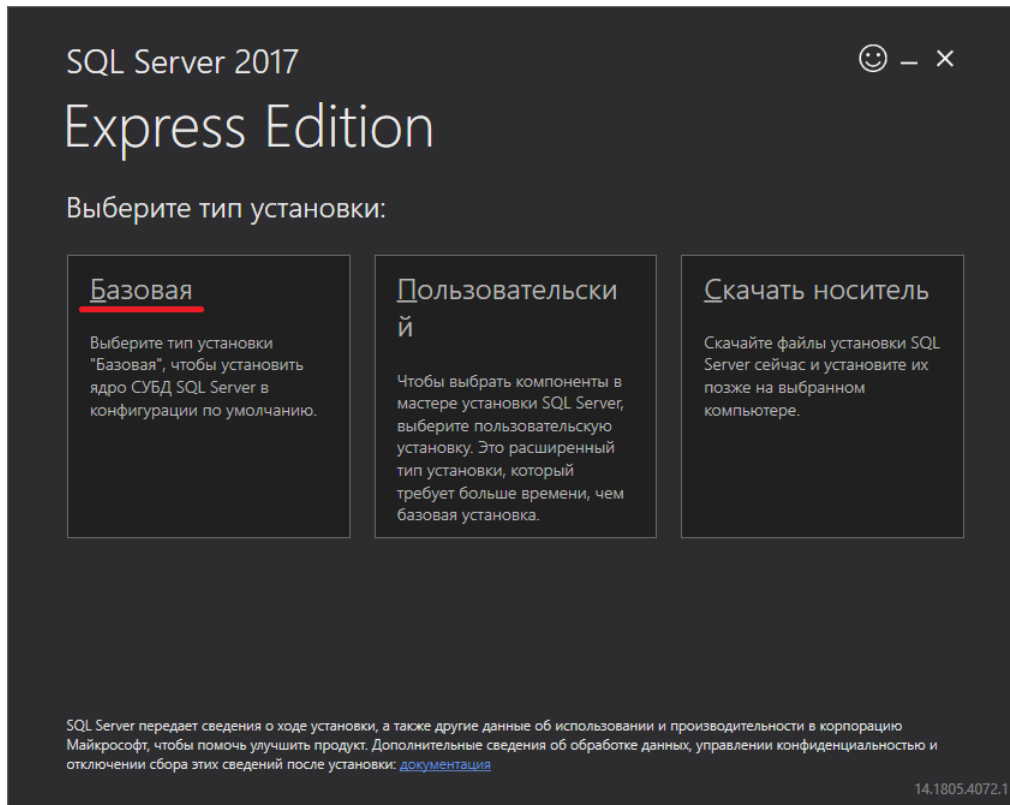
В случае, если функция автоматической установки не работает (это может произойти, если функция Автозагрузки Windows® выключена), следует выполнить следующие действия:

1. Дважды щелкнуть левой клавишей мыши на иконку **Мой компьютер**
2. Дважды щелкнуть на иконку привода DVD/CD -ROM, содержащую установочную программу
3. Запустить файл:  **Start.exe**.

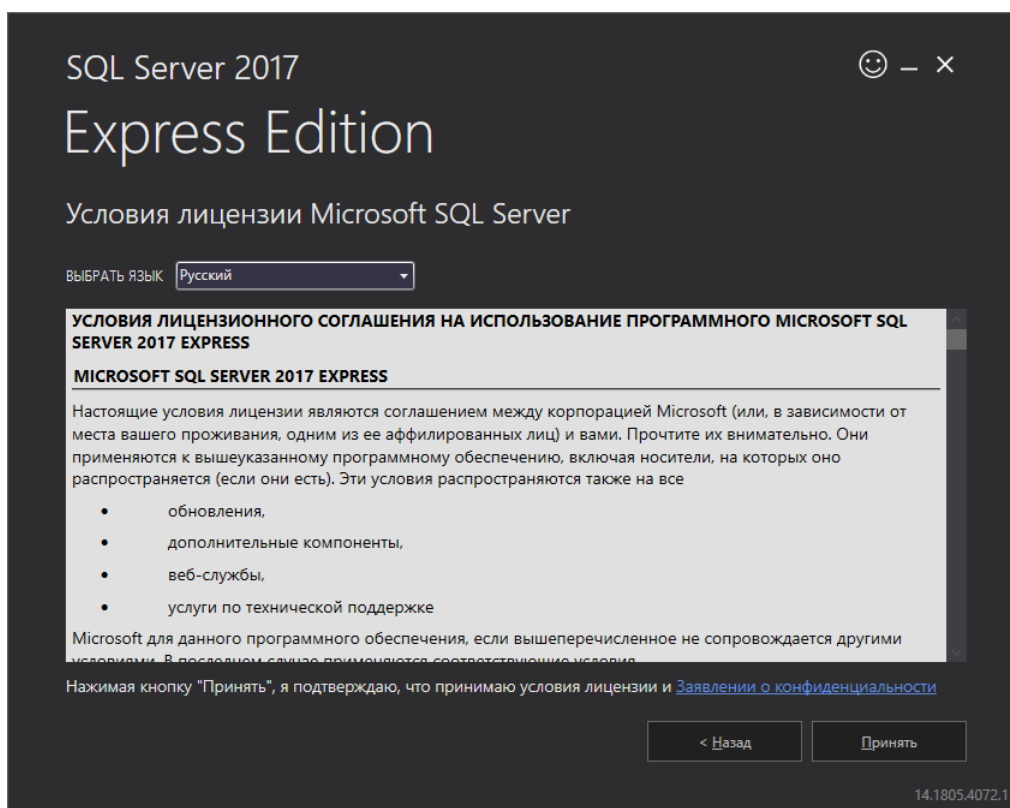
3.2.2. Автономная установка Microsoft® SQL Server

Производитель программы допускает возможность самостоятельной установки сервера Microsoft® SQL Server™.

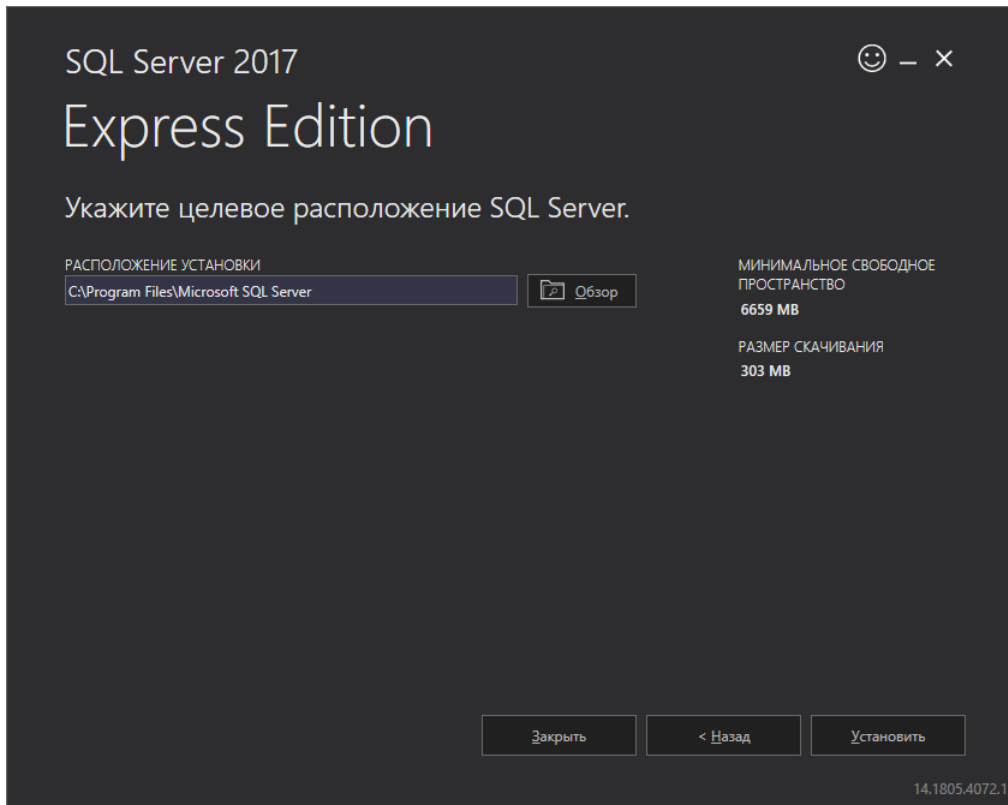
- Чтобы установить Microsoft® SQL Server™:
 1. Скачиваем бесплатную версию сервера с [сайта Microsoftu](#), нажав на кнопку «Скачать»
 2. После запуска установщика откроется окно установки, где выбираем тип установки:
Базовая



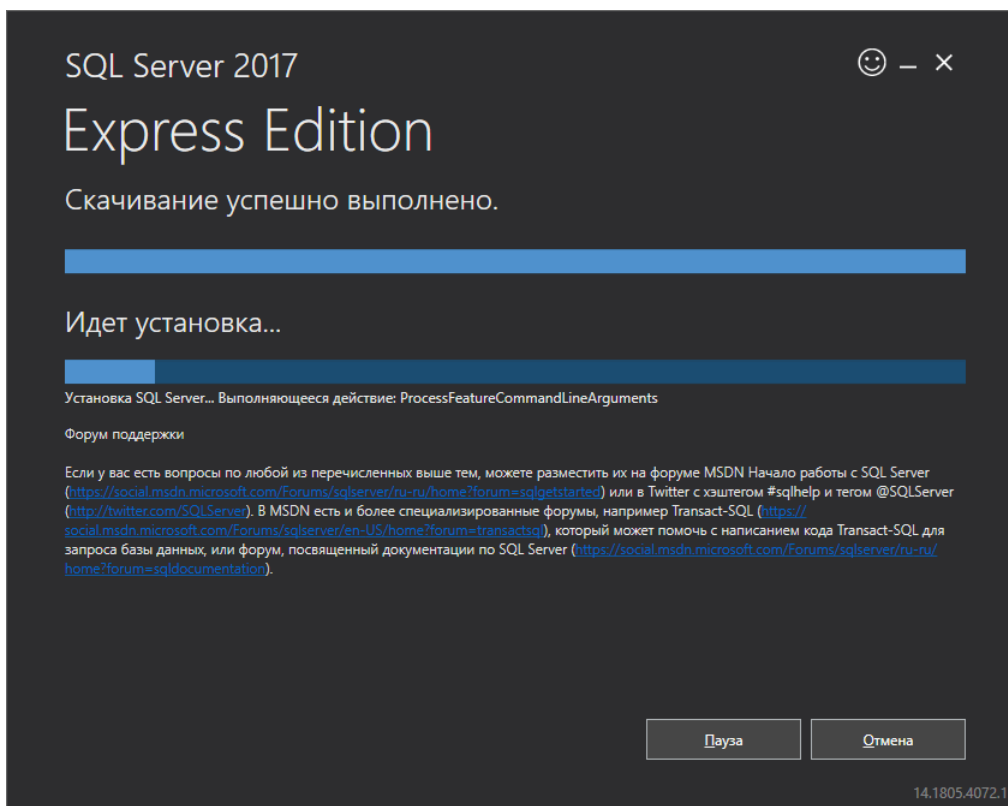
3. Принимаем условия лицензии



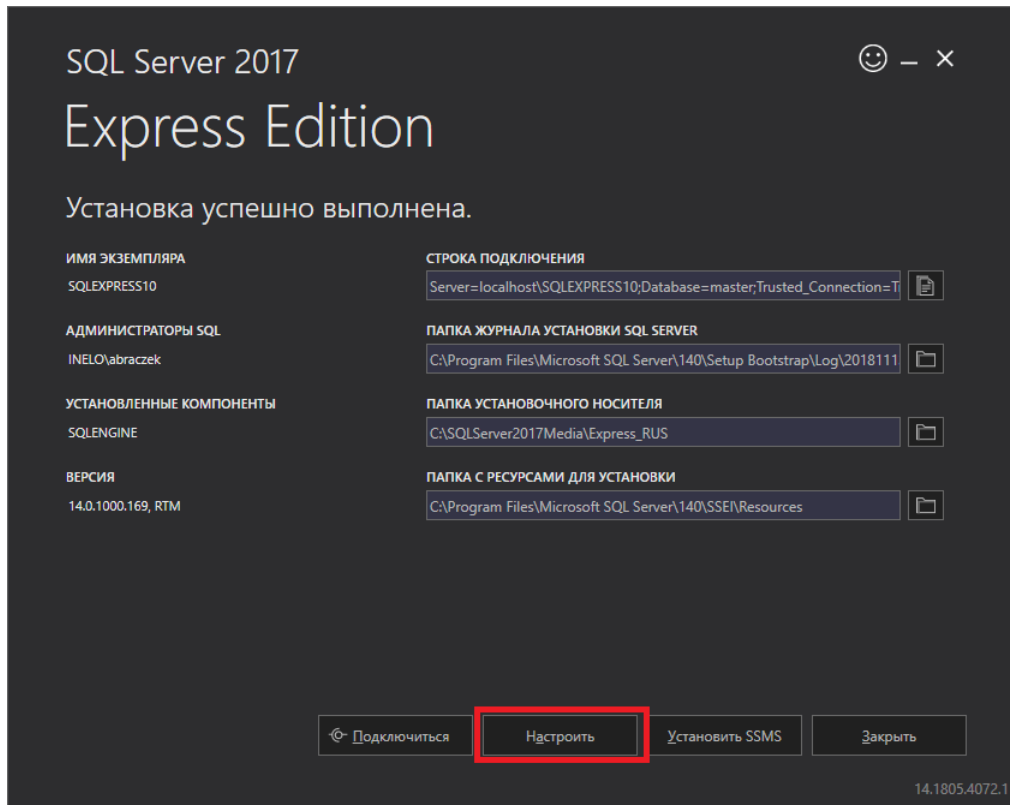
4. Выбираем папку, где будут созданы файлы базы данных SQL Server



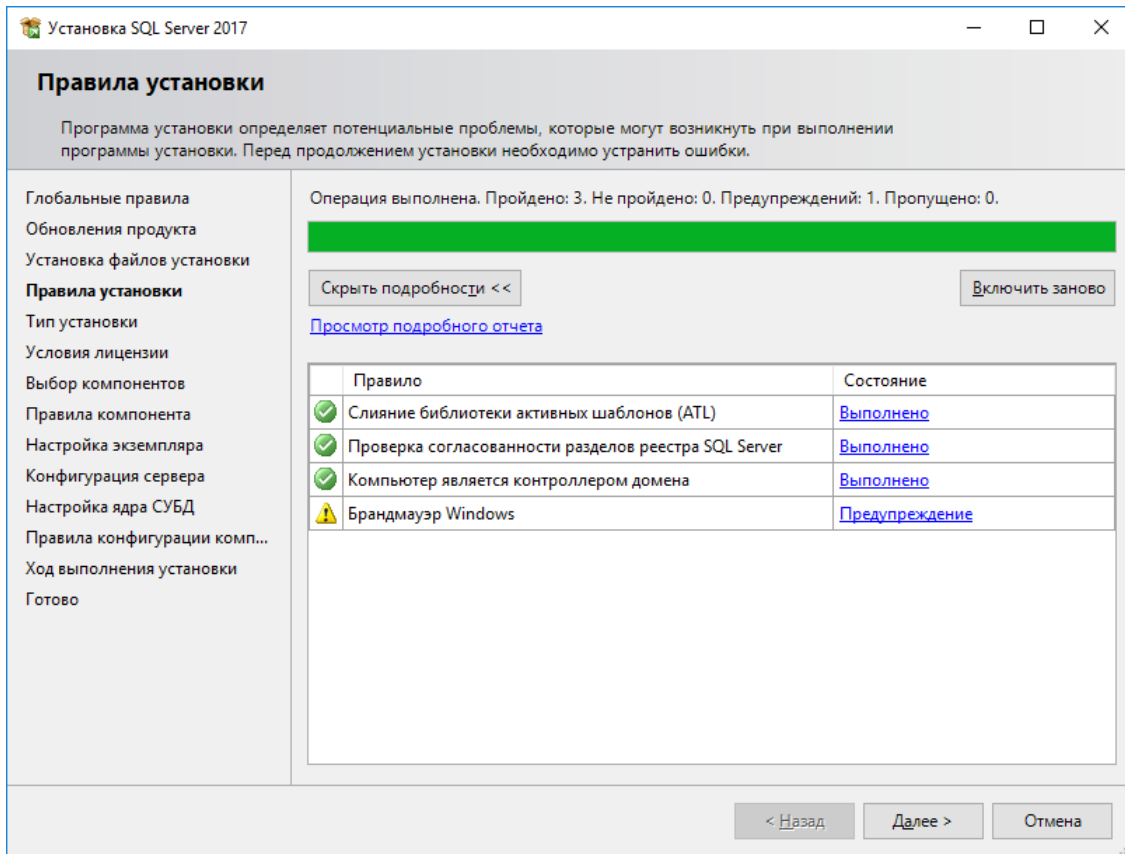
5. Нажмите кнопку **Установить**. Начнется процесс установки.



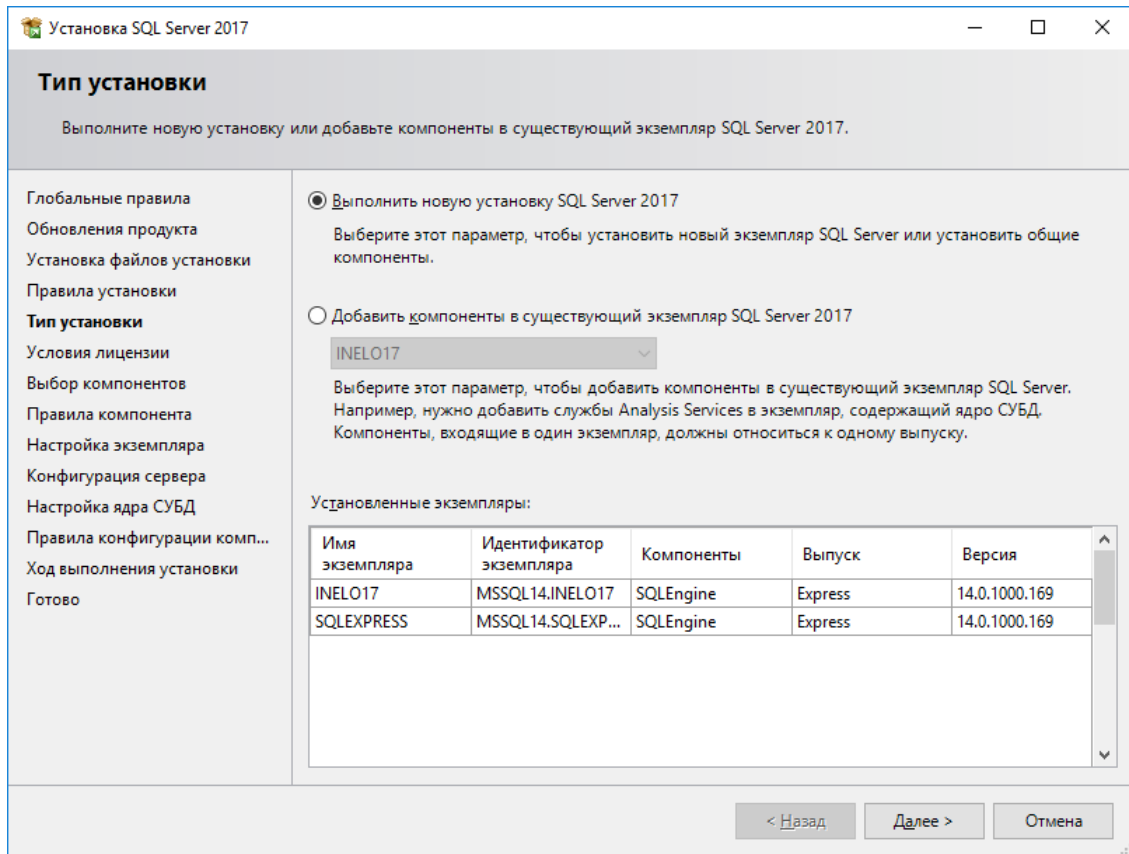
6. Установка выполнена успешно –необходимо настроить SQL Server для программы **4Trans**.



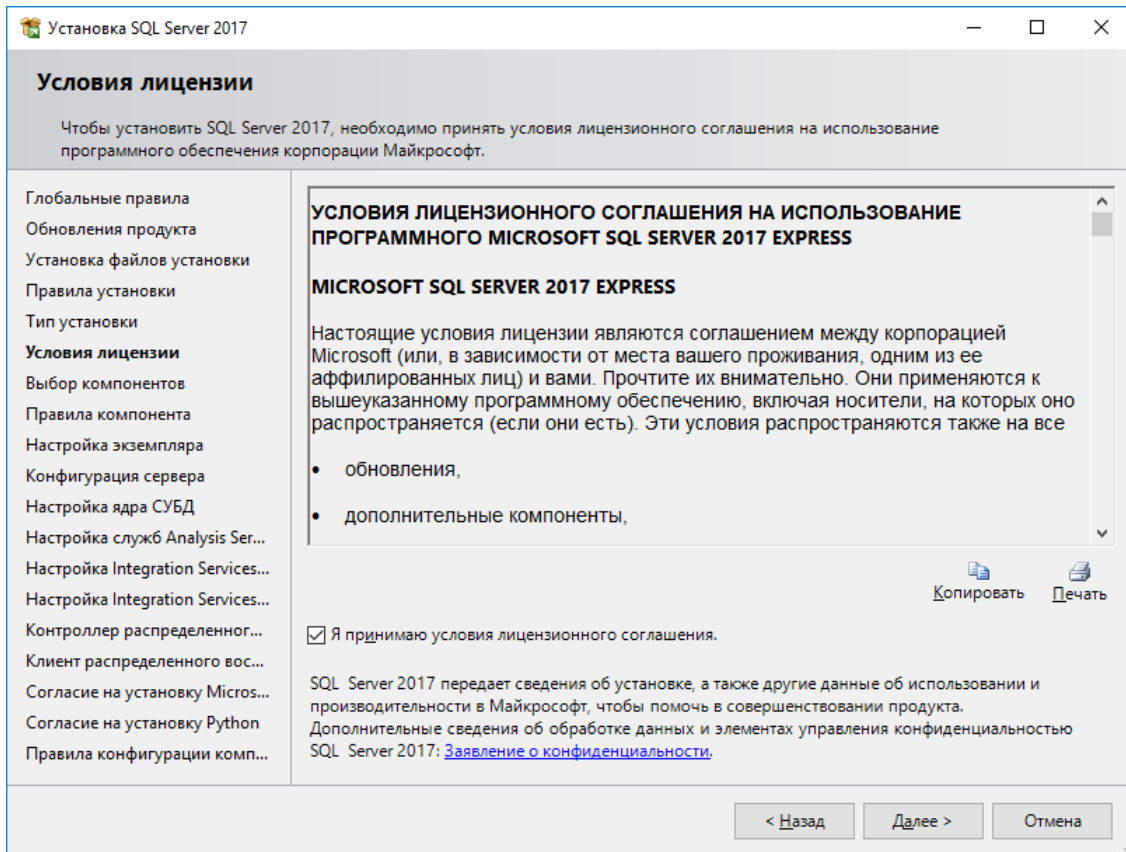
7. Переходим к окну SQL Server 2017 Setup нажимая **Настроить**
8. **Правила установки:** когда высвеченные операции завершились успехом – нажимаем **Далее>**



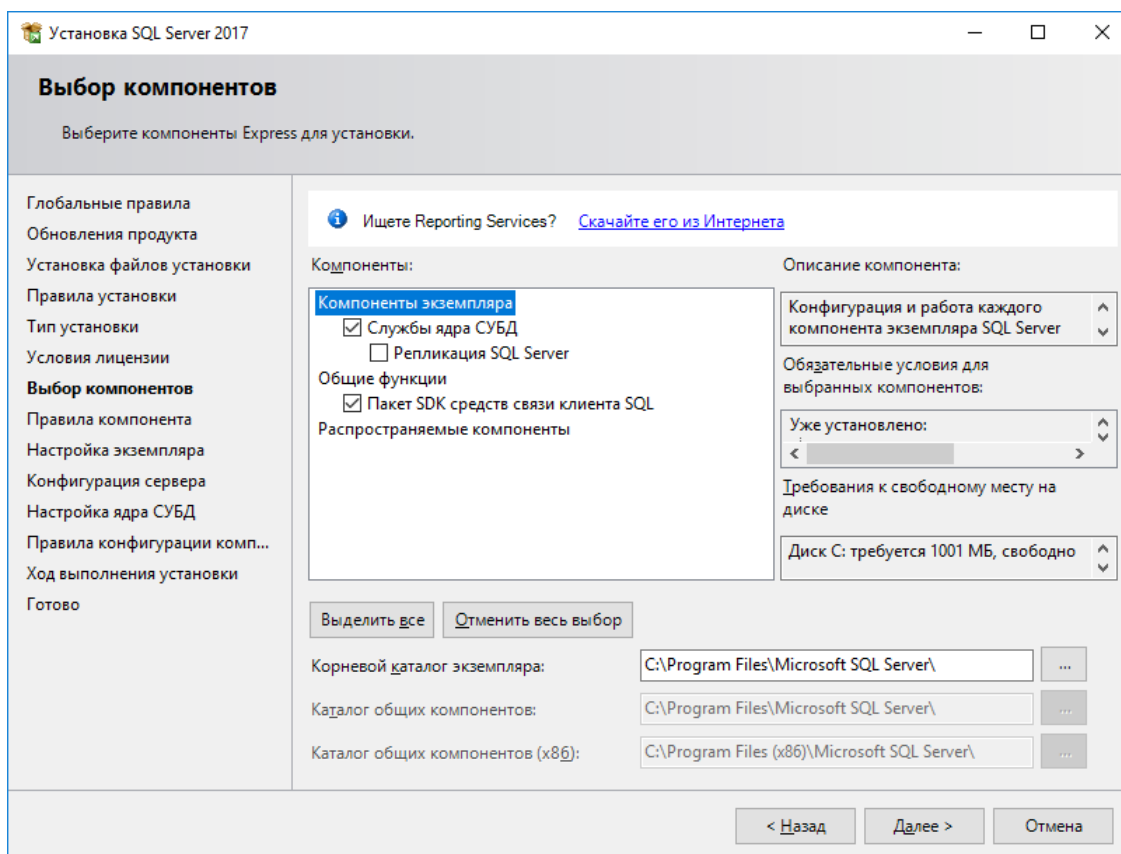
9. Выбираем новую установку **SQL Server 2017**



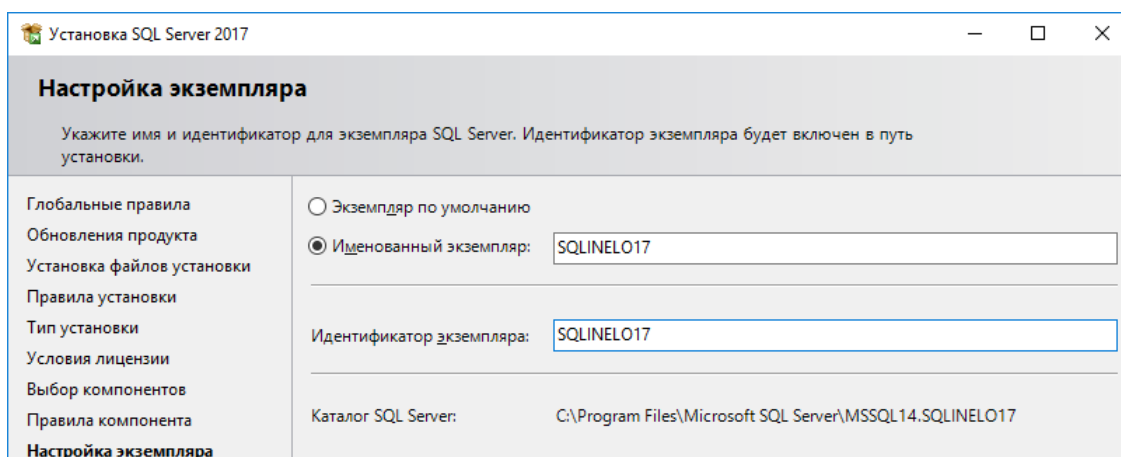
10. Ещё раз подтверждаем условия лицензии



11. **Выбор компонентов:** Отмечаем Службы ядра СУБД (Database Engine Services), остальное это дополнительные опции, которые не требуются для правильной работы с 4Trans.

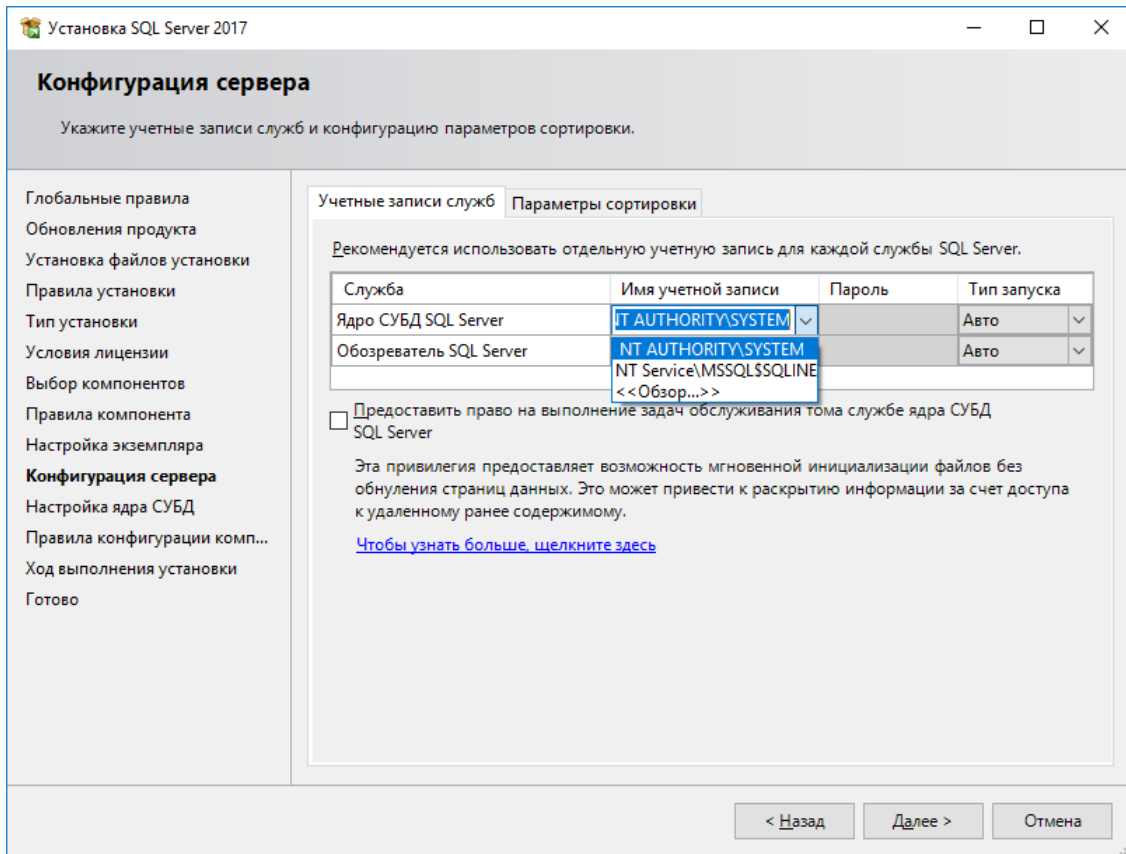


12. Вводим наименование установки – вместо наименования по умолчанию SQL Express,, вводится **SQLINELO17**



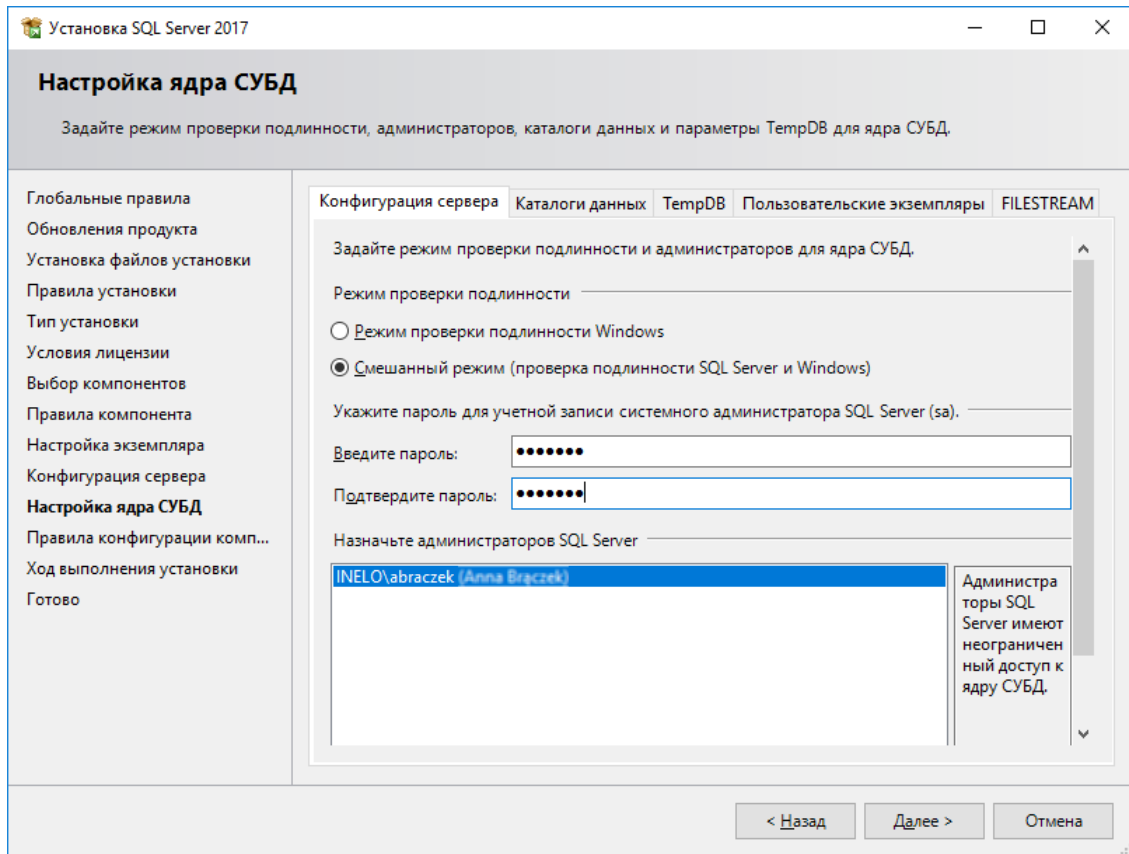
13. **Конфигурация сервера:** в Ядро СУБД SQL Server выбираем Имя учетной записи УПРАВЛЕНИЕ NT\SYSTEM, в Тип запуска опции должны быть Авто

Внимание: Если в поле Имя учетной записи НЕ отображается имя NT AUTHORITY\SYSTEM (Система) необходимо выбрать опцию <<Обзор...>> из списка и введите в поле **Введите имя объекта для выбора**, пароль Системы, а затем нажмите **ОК**. Данные будут пополняться автоматически.

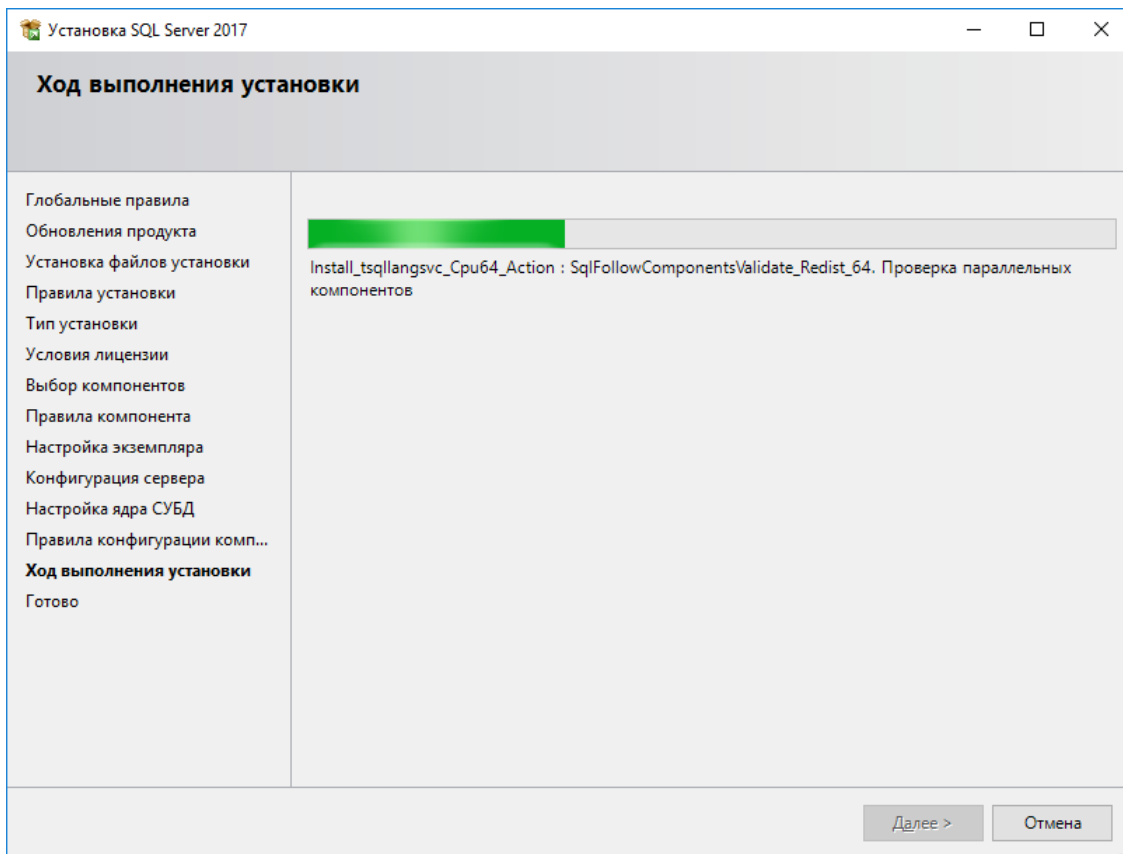


14. **Настройка ядра СУБД:** для Имя учетной записи выбираем **Смешанный режим** и даём Надежный пароль будет необходим в **DB Managerze** (DB Менеджер).

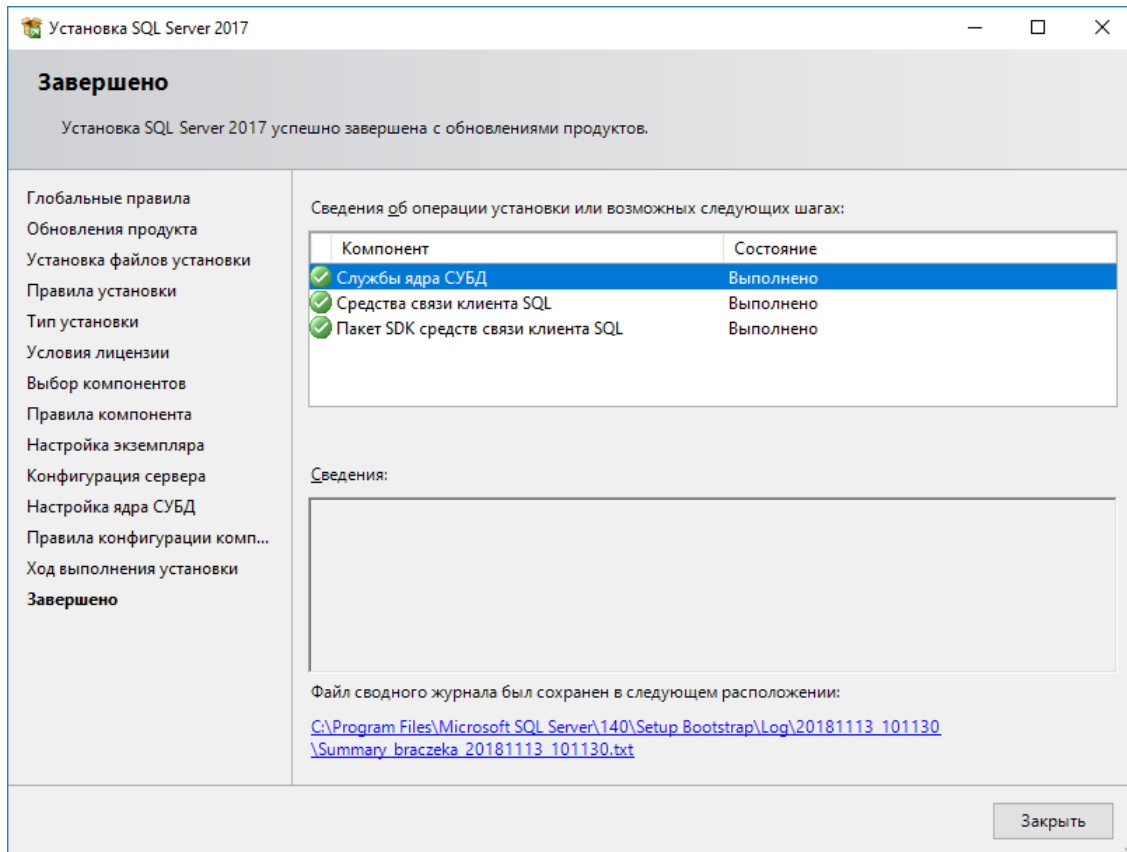
Внимание: Без режима **Смешанный режим** нельзя запустить программу!



15. Ход установки

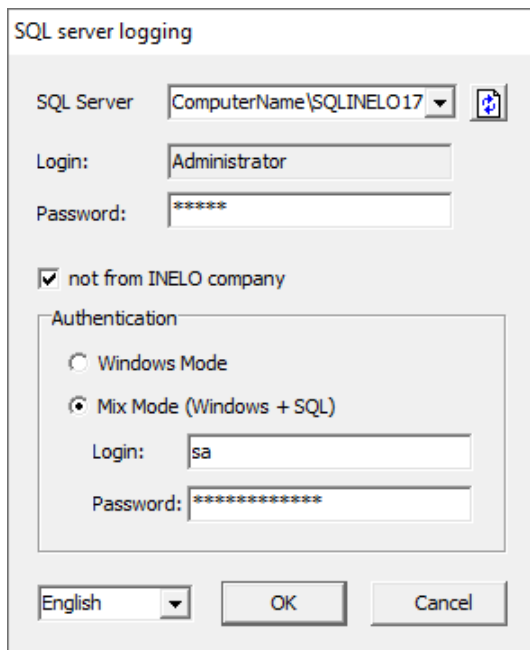


16. Установка завершена



• Конфигурация сервера в **Database Manager**

1. Запустите **Database Manager** (Меню Старт -> Все программы -> Inelo -> Database Manager). Программа находится, по умолчанию, в папке: "C:\Program Files (x86)\INELO\Utils\Database Manager\manager_db.exe"
2. Войди на сервер SQL, введите данные, как показано ниже:

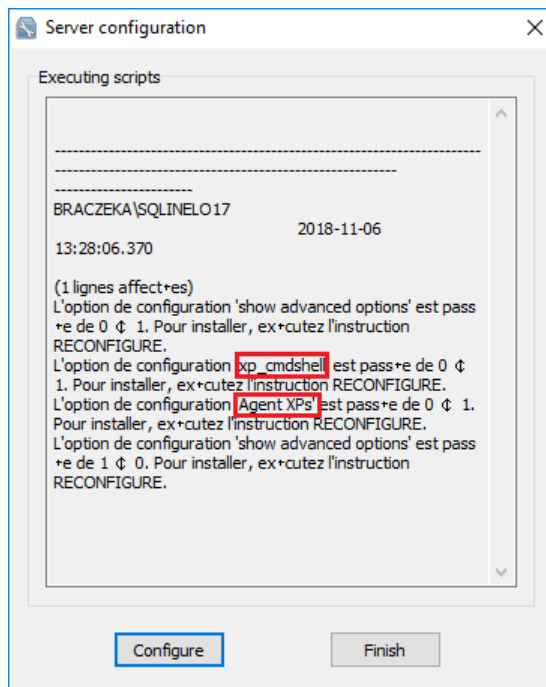


SQL Server: **наименование компьютера** \ наименование установки

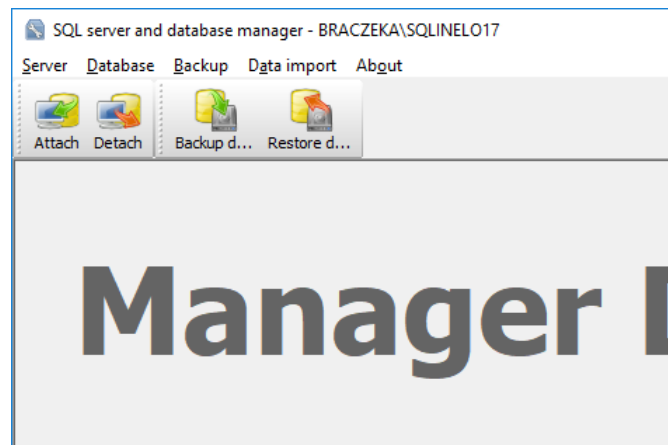
Пароль для логина **Администратор** (Password): admin

Пароль для логина **sa**: тот, который мы передали во время установки SQL (saadmin)

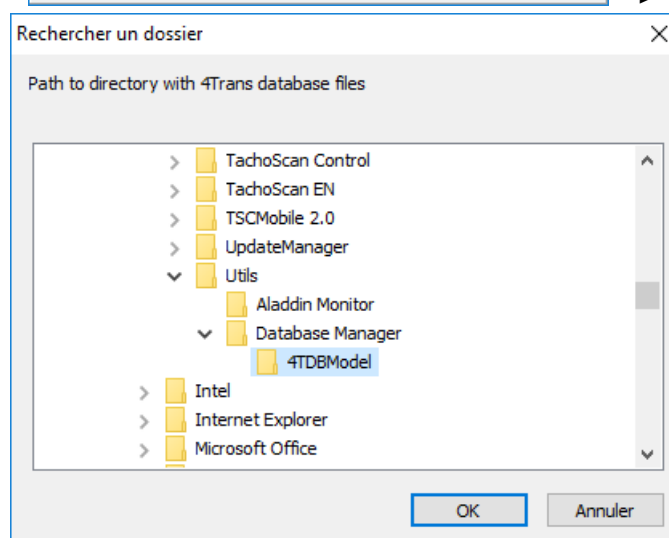
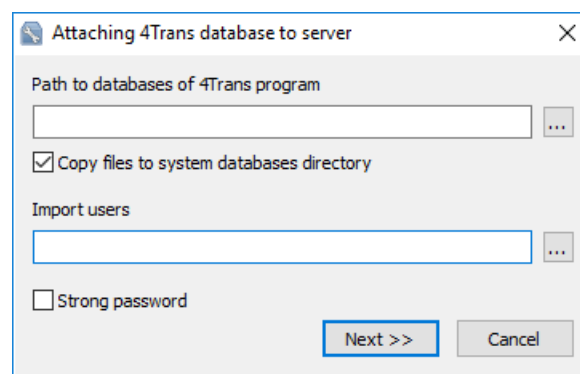
3. Нажмите **OK** на ошибке
4. Переходим на Server -> Server Configuration -> **Configure** и ждите.



5. После проведения настройки подключаем к серверу модель базы данных программу 4Trans, нажимая на **Attach**



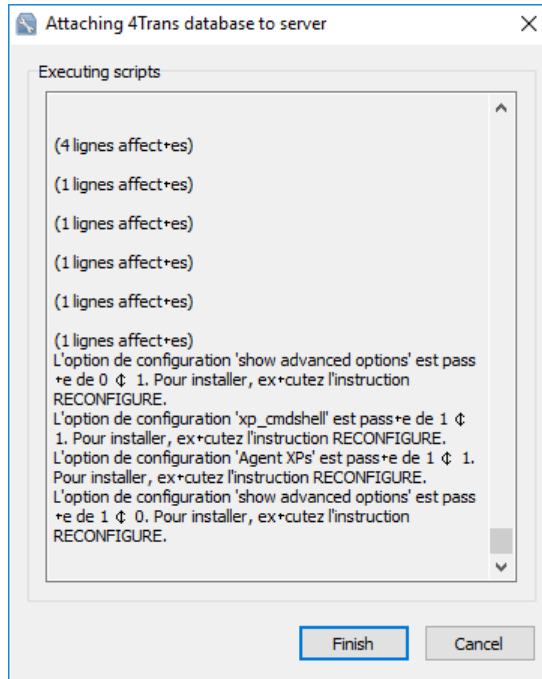
6. Выбираем путь к файлам базы данных 4Trans



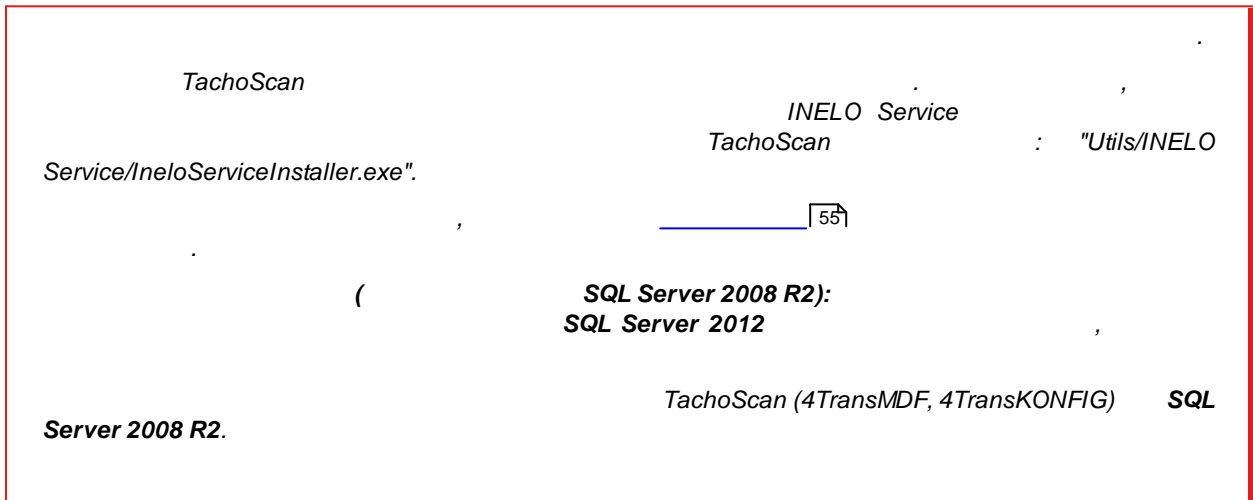
Точный путь модели базы это:

C:\Program Files (x86)\INELO\Utils\Database Manager\4TDBModel

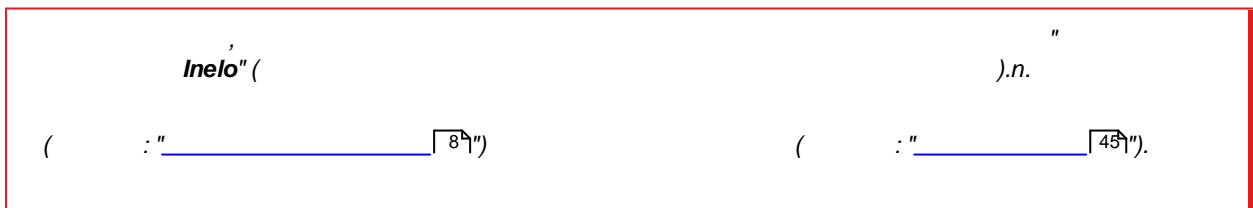
7. После выбора модели базы, нажимаем **Next>>**, и ждем пока база данных будет подключится, затем нажимаем **Finish**.



8. После проведения настройки нужно перезагрузить службу сервера. **Services -> SQL Server (SQLINELO17) -> Правая кнопка мыши -> Restart (Перезагрузить)**



3.3. Server



: " _____ 25)". MSSQL

Когда необходимо установить сервер из отдельного местоположения?

- Когда на компьютере работающем как сервер не может быть установлена программа,
- Когда стандартная установка сервера (смотри: "[Первый запуск](#)" 45) не прошла успешно.

Установка сервера TachoScan из отдельного места

: " _____ 6)". (

Для установки:

1. запустите установочный файл Microsoft® SQL Server™, загруженный по [ссылке](#) или предоставленный на компакт-диске.
1. Затем следует выполнять действия, предлагаемые программой установки, нажав кнопку .

```

: Windows® 10, 8.1, Server® 2012:
- SQL Server™ 2017 Express;
- : "C:\Program Files\Microsoft SQL
Server\mssql$VNELO17\Data;
:
- MS SQL Server TCP ( ? : "PORT TCP/IP
MS SQL SERVER");
- 1433, 1434 UDP;
- HASP Managera 475 UDP -
: " ( /NELO").
    
```


После установки сервера запустите программу для дальнейшей настройки (смотри: "[Первый запуск](#)"⁴⁵).

3.3.1. Подключение и отключение базы данных



3.3.1.1. запуск программы DATABASE MANAGER

1. Выбери: "СТАРТ -> Все программы -> INELO -> Utils -> Database Manager -> **Database Manager**".
2. В окне "**SQL server logging**" (Рисунок ниже) следует:
 - введите или выберите нужный сервер из списка-если в списке сервер невидим, нажмите на кнопку:
 - введите пароль для учетной записи администратора (пароль по умолчанию: "admin").

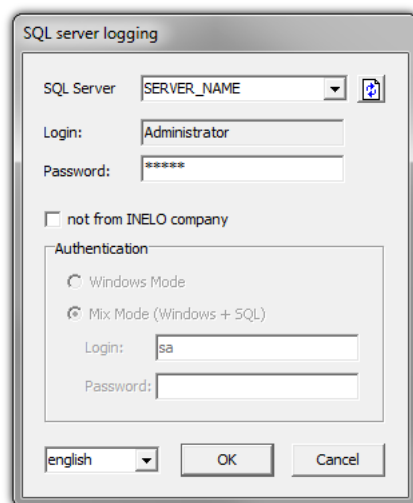


Fig. Login to database.

Если сервер был установлен с другого источника, чем установочный диск программы TachoScan

- отметьте опцию: **not from INELO company**;

- высветится появится поле: Authentication (Рис. выше), в котором необходимо выбрать параметры аутентификации входа (эту информацию должен предоставить администратор сервера), для параметра "**Mix Mode**" необходимо указать пароль для пользователя dbo(sa) выбранного сервера;

- кликни: ;

3.3.1.2. Подключение базы данных

1. После успешного входа в систему базы данных, в окне **Менеджер сервера и базы данных программы 4Trans** (Рисунок ниже) следует выбрать из меню **База данных**

пункт **Attach** или кликните на иконку .

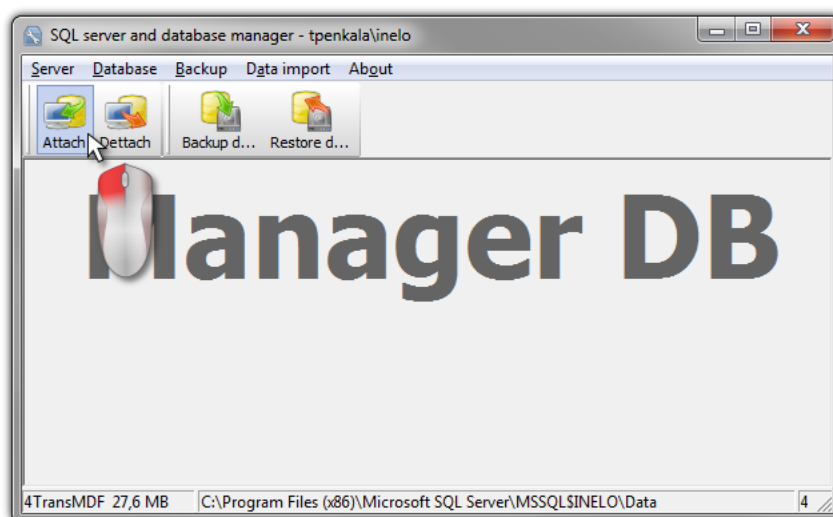
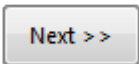


Рис. Выбор команды "Подключить".

2. В следующем окне укажите расположение файлов базы данных (Рисунок ниже) а также:

- Нажмите кнопку: , ИЛИ отметьте раньше:
 - опция: "**Copy files to system databases directory**" (Рисунок ниже), которая будет копировать файлы базы данных в папку базы данных по умолчанию.

Utils\Database.

: (**CD/DVD:**)

если эта опция не будет отмечена, тогда программа подключит к серверу указанные файлы базы данных

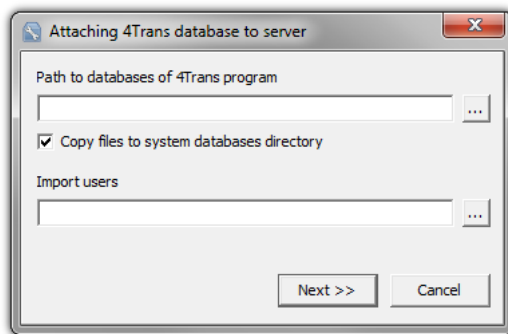


Рис. Указанные места расположения файлов базы данных.

3. Программа приступит к реализации задачи подключения базы данных в соответствии с ранее выбранными параметрами. После завершения операции появится окно (Рисунок ниже):

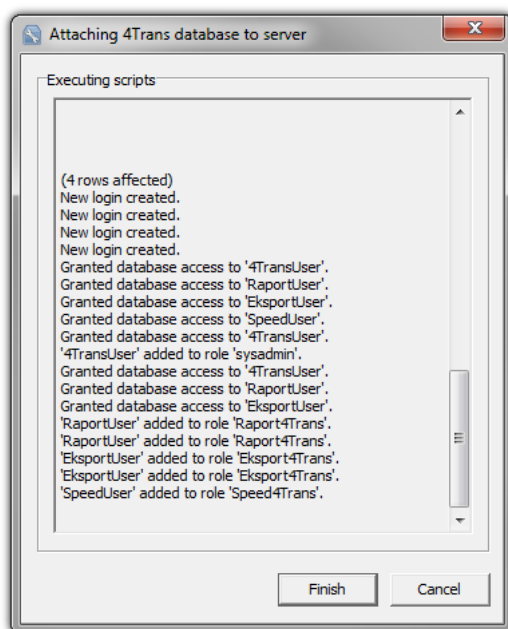


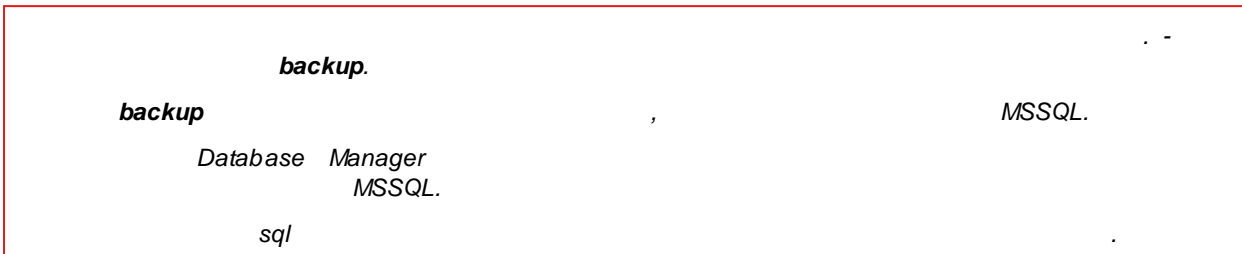
Рис. Завершение процесса подключения базы данных.

```

"Database Manager".
support@inelo.pl.
"ManagerDB_log.txt"
: "manager_db.exe".
"ManagerDB_log.txt"
    
```

4. При первом запуске программа по умолчанию создаст следующие папки:
 - "C:\Documents and Settings\Наименование пользователя\Мои документы\INELO\TachoScan" - в этой папке хранятся файлы с чтением карт водителей и цифровых тахографов и сканы дисков тахографа,

- "C:\Documents and Settings\ Наименование пользователя \ Мои документы \ INELO\ **Documents**" - в этой папке хранятся всевозможные документы,
- "C:\Documents and Settings\ Наименование пользователя \ Мои документы \ INELO\ **Backup**" - в этой папке хранится резервная копия базы данных.



3.3.1.3. Отключение базы данных

1. После успешного входа (подключения) к базе данных в **окне Менеджер сервера и базы данных программы 4Trans** (Рисунок ниже), выберите из меню База данных команду

Dettach или щелкните на иконку  .

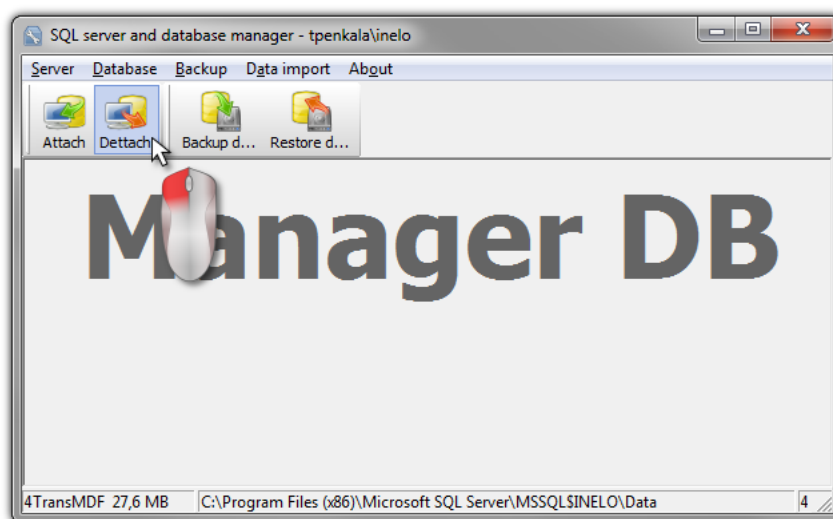



Рис. Выбор команды "Dettach".

2. В следующем окне нажать кнопку:  , ИЛИ отметить раньше:
 - опцию **"After executing copy 4Trans database files to directory"** (Рисунок ниже), которая вызовет копирование файлов базы данных в указанную папку. Если данная опция не будет отмечена, тогда программа удалит файлы, базы данных и оставит их в том же каталоге, в котором они находились,

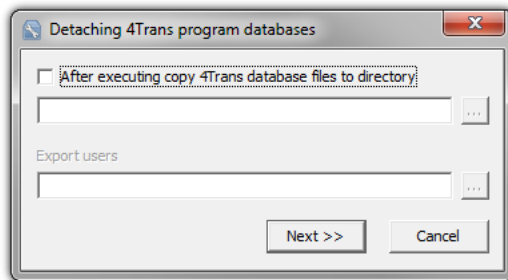


Рис. Указание места копирования файлов базы данных.

- Программа приступит к выполнению задачи отключения базы данных в соответствии с выбранными ранее опциями. После завершения операции появится окно (Рисунок ниже):

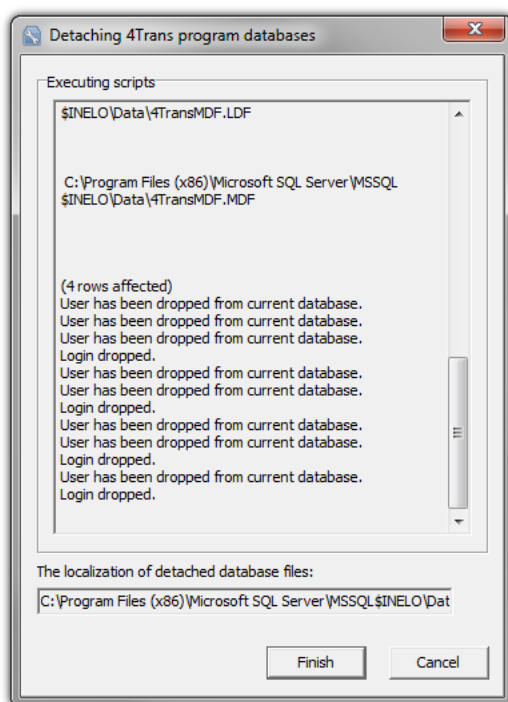


Рис. Завершение процесса отключения базы данных.

Manager".	"ManagerDB_log.txt"	"Database
	: "manager_db.exe".	
support@inelo.pl		"ManagerDB_log.txt"

```
MSSQL.      move
            sql
```

3.4. HASP Manager

HASP Manager устанавливаем в зависимости от операционной системы Windows®:

3.4.1. Windows® 10, Windows Server® 2008

Чтобы установить и настроить HASP License Manager для операционной системы 10 и Windows® Server® 2008, следует провести следующие действия:

3.4.1.1. Установка установочного пакета

1. Войти на сайт: "http://download.inelo.pl/drivers/HASP_LM_setup.zip" чтобы скачать установочный файл.
2. Распакуйте файл: **Imsetup.exe** на локальный диск.
3. Измените свойства файла **Imsetup.exe** согласно следующим пунктам:
 - a) правый клик на файл.
 - b) В раскрывающемся меню выберите: **Свойства**. Откроется окно свойств файла **Imsetup.exe**.
 - c) Кликните на закладку: **Совместимость**.
 - d) На пульте " **Режим совместимости**" установите **Запустить программу в режиме совместимости с;** Затем выберите из списка: "**Windows Vista (Service Pack 2)**".
 - e) На пульте " **параметры** " отметьте "**Запускать эту программу от имени администратора**".

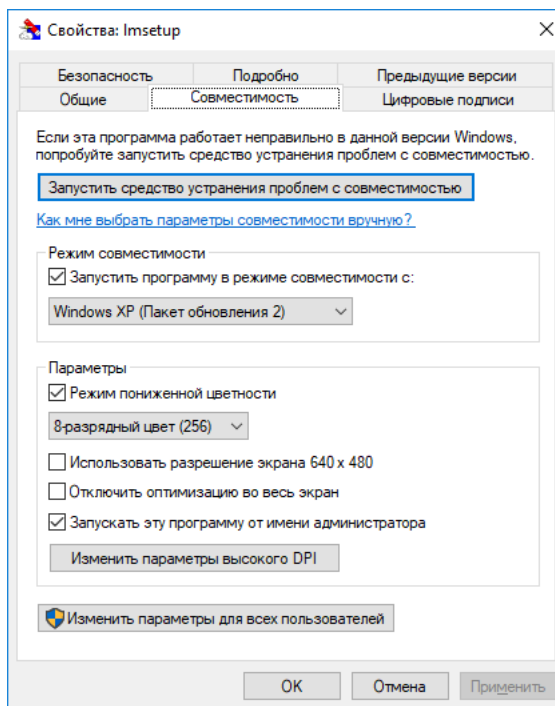


Рис. Свойства файла.

4. Кликни **[OK]**. Окно закроеся.

3.4.1.2. Установка HASP Manager в качестве сервиса

1. Кликни дважды на файл: **Imsetup**. Будет запущен мастер установки HASP License Manager.
2. В окне **Installation Type** (Рисунок ниже) принять выбранную опцию по умолчанию **Service (nhsrvice.exe)**.

: Application (nhsrvw32.exe)	Manager HASP.
------------------------------	---------------

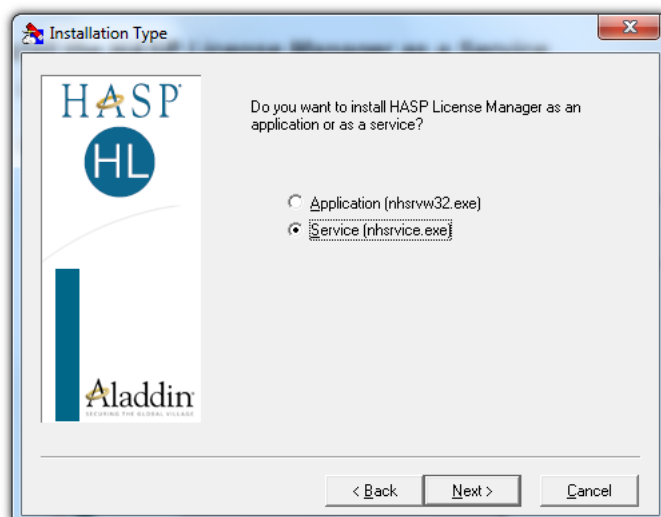
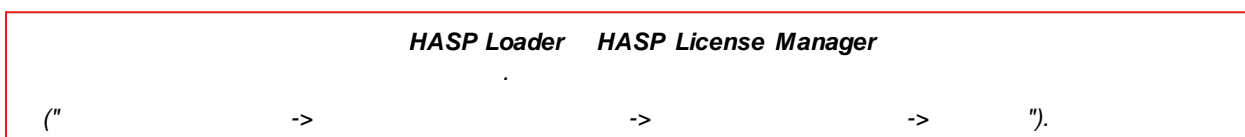


Рис. Окно "Installation Type" после проведения настроек.

3. Продолжай установку.



3.4.1.3. Настройка безопасности - предотвращение выполнения данных

Если механизм предотвращает выполнение данных (Data Execution Prevention, DEP включен для всех программ и служб, тогда следует добавить службу HASP License Manager за исключениями, как описано ниже:

1. В меню Старт выбери **Пульт управления -> Система и безопасность -> Система**.
2. В окне **Свойства системы** выбери закладку: **Дополнительно**.
3. Нажми на кнопку **[Параметры]** на пульте: **Быстродействие**.
4. В окне **Параметры быстродействия** нажми на закладку: **Предотвращение выполнения данных**.
5. Если опция: **Включить DEP для всех программ и служб, кроме выбранных ниже**: отмечена тогда надо выполнить следующие действия:
 - a) Нажми на кнопку: **[Добавить...]**.
 - b) С помощью появившегося диалогового окна добавить в список исключений DEP:
 - Для 32-битовой системы: **c:\windows\system32\nhsrvice.exe**.
 - Для 64-битовой системы: **c:\windows\SysWOW64\nhsrvice.exe**.

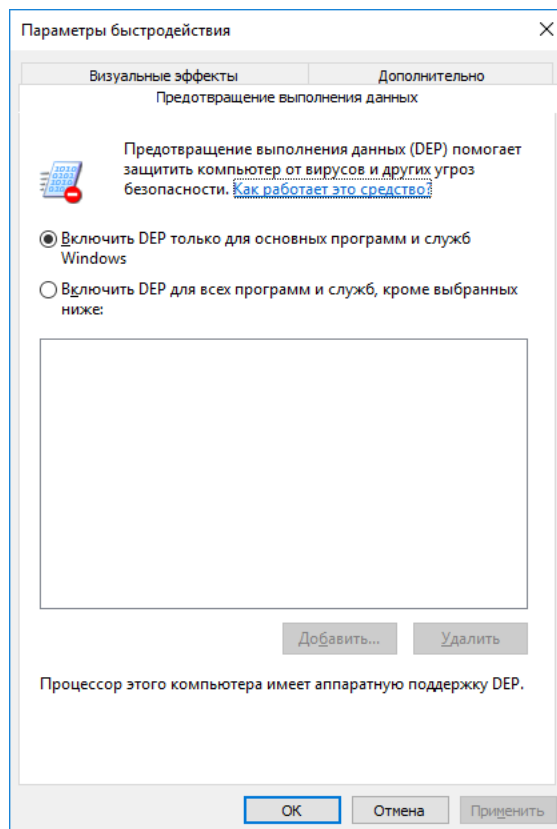


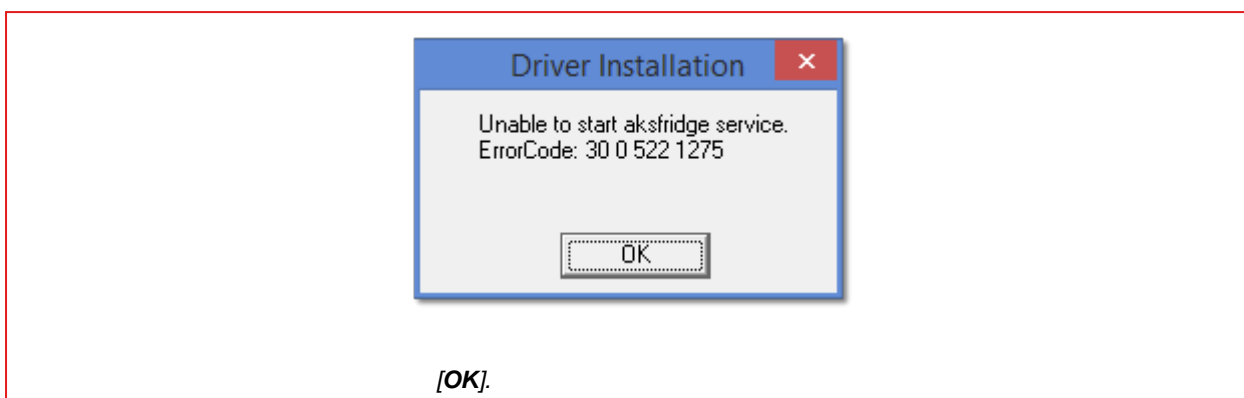
Рис. Вид закладки предотвращения выполнения данных после прибавления исключения.

После завершения процесса установки HASP License Manager работает без каких-либо дополнительных настроек.

3.4.2. Windows® 8

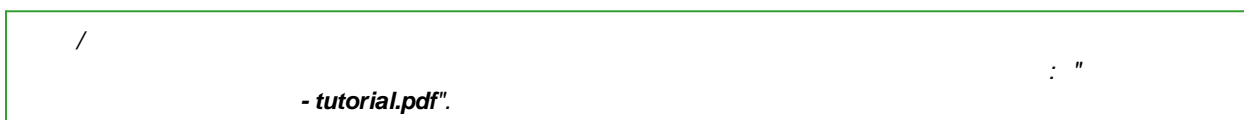
1. Зайди на сайт: "<http://sentinelcustomer.safenet-inc.com/sentineldownloads/>" и кликни на **Sentinel HASP/LDK - Windows GUI Run-time Installer** чтобы загрузить установочный файл.
2. Распакуйте файл: **HASPUserSetup.exe** на локальный диск.
3. Кликни дважды на файле: **HASPUserSetup**, чтобы провести установку **Sentinel Runtime Setup**.
4. После установки вышеуказанных контроллеров установить **HASP Manager** - описание установки и настройки см. в разделе: "[HASP Manager -> Windows® 10, Windows Server® 2008^{3D}](#)".

HASP Manager



3.5. Установка устройств

В разделе затрагиваются вопросы установки устройств доступных в предложении фирмы INELO Польша.



3.5.1. Лицензионный ключ

В установочном пакете программы могут наблюдаться два вида лицензионных ключей:

Лицензионный ключ ЛОКАЛЬНЫЙ

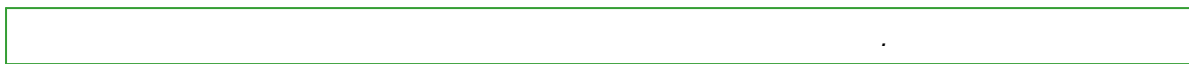
Локальный лицензионный ключ не имеет дополнительных надписей на корпусе.

Для того чтобы установить лицензионный ключ (**локальный**), следует подключить его к USB-порту и подождать, пока система Windows® автоматически произведет установку.



Рис. Лицензионный ключ ЛОКАЛЬНЫЙ.

Windows при обнаружении нового устройства автоматически установит его в качестве устройства интерфейс HID.



Лицензионный ключ СЕТЕВОЙ

На лицензионном ключе сетевом на корпусе есть надпись: " - NET - ".

Описание установки дается в разделе: "[HASP Manager](#)^[30]".



Рис. Лицензионный ключ Сетевой.

3.5.1.1. Сообщение об отсутствии ключа

К программному обеспечению прилагается так называемый лицензионный ключ, без которого программа не запустится и работать не будет.

:	
,	:
Локальный ключ	Сетевой ключ
<ol style="list-style-type: none"> 1. Вставлен ли лицензионный ключ в USB-порт компьютера на котором запускается программа? 2. Если ключ вставлен в порт USB, проверьте, правильно ли установлен (см.: "LOCAL license key^[34]"). 	<ol style="list-style-type: none"> 1. Подключен ли лицензионный ключ к порту USB на любом компьютере в составе сети с компьютером, на котором запускается программа? 2. Если ключ вставлен в порт USB, проверьте, правильно ли установлен (см.: "NETWORK license key^[34]"), 3. Правильно ли заданы параметры ключа в окне входа в систему (см.: "Расширенный вход^[50]"). 4. Доступна ли общая связь ключа и программы HASP Manager с компьютером, на котором запускается программа (см.: "HASP Manager^[30]").



3.5.2. Сканер Canon

Сканер Canon является стандартным устройством для сканирования изображений. Из-за низкой цены, высокой точности и скорости работы, рекомендуется производителем для сканирования дисков тахографа.



Рис. Сканер Canon.

Перед подключением сканера к компьютеру необходимо установить контроллеры из установочного диска прилагаемого к устройству.

После установки контроллеров, достаточно подключить сканер к USB-порту и подождать, пока система Windows® автоматически произведет установку.

3.5.3. Роликовый сканер

Сканер Plustek SmartOffice PS283 является стандартным устройством для сканирования изображений. Из-за низкую цену, высокую точность и скорость работы рекомендуется производителем для сканирования дисков тахографа.



Рис Сканер Plustek SmartOffice PS283.

Перед подключением сканера к компьютеру, необходимо установить контроллеры из установочного диска прилагаемого к устройству.

После установки контроллеров, достаточно просто подключить сканер к USB-порту и подождать, пока Windows автоматически выполнит установку.

3.5.4. TachoReader

С помощью считывающего устройства карт водителей TachoReader® можем проверить каждую карту водителя, скачивая, находящиеся на ней данные непосредственно в компьютер, где будут проанализированы и архивированные.



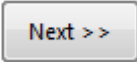
Считывающее устройство подключенное к USB-порту



Считывающее устройство подключенное с помощью PCMCIA-порт или EXPRESS CARD

Чтобы установить устройство считывания карт водителей подключите его к разъему USB/PCMCIA/EXPRESS CARD и подождите, пока Windows® сделает установку автоматически.

Если во время установки Windows® появится окно Мастер нового оборудования, тогда следует:

- поместить оригинальный установочный компакт-диск CD в привод;
- Connect reader to computer USB port;
- выбрать первую опцию: **Установи программное обеспечение автоматически** и нажми кнопку ;
- система должна найти соответствующие контроллеры и установит устройство.



3.5.5. TachoReader Mobile II

TachoReader Mobile II является загрузочным устройством и поддерживает все сертифицированные модели цифровых тахографов. Через тахограф можно также загрузить данные с карты водителя. Эти данные остаются в памяти устройства до тех пор, пока они не перенесены через стык USB на другой носитель данных.

Во время загрузки источником питания для TachoReader Mobile II является тахограф (нет необходимости в дополнительных источниках энергии). TachoReader Mobile II - маленькое, простое в эксплуатации и удобное устройство.



Windows 2000

Чтобы установить на компьютер **TachoReader Mobile II** достаточно вставить его в разъем USB и подождать, пока система Windows® автоматически выполнит установку.

Windows®

3.5.6. TachoReader Basic

Устройство **TachoReader Basic** дает возможность скачивать данные непосредственно из тахографа без подключения других устройств. С помощью тахографа можно считывать данные из карты водителя. Устройство позволяет хранить данные во внутренней памяти, до момента перенесения их на другой носитель (напр. на диск компьютера).

TachoReader Basic во время как скачивания данных из тахографа, использует его питание, то есть не нуждается в других внешних источниках электричества. Это небольшое, простое в обслуживании и удобное в пользовании устройство.



Рис. TachoReader Basic.

Windows® 2000

Для того чтобы установить **TachoReader Basic** в компьютере, достаточно подключить к USB разьему и подождать, пока в системе Windows® установится автоматически.

Windows®

3.5.7. TachoReader Combo II

TachoReader Combo Plus device allows to download data directly from a tachograph or a driver's card, without having to connect other devices. What is more, the device makes it possible to store data in its internal memory until the data is transferred to a different data carrier (e.g. a

computer disk).



Fig. TachoReader Combo Plus.

The kit

The device set includes:

1. Two 1,5V AA batteries to supply the device without having to connect it to a different source of electricity,
2. **Mini-USB cable** by means of which the device is connected with a computer (transfers data from the memory to a computer disk) and provided supply from the computer,
3. TachoReader Combo Cable (hereinafter referred to as the **Tacho RC cable**) - for reading data from the tachograph - the device uses the tachograph power supply

Windows 2000

Компоненты, необходимые для инсталляции ПК

- устройство TachoReader Combo Plus;
- кабель MINI-USB.

Порядок инсталляции

1. Подключить устройство **TachoReader Combo Plus** к порту USB через кабель Mini USB и подождать, пока Windows® автоматически проведёт установку.
2. В менеджере устройства можно найти установленное **TachoReader Combo Plus** как устройство памяти USB большой ёмкости.

3.6. Перенос программы на другой компьютер

Перед тем как начать передачу данных, ознакомьтесь с:

Замечания перед тем как приступить к работе

Если у вас сервер SQL **другой** чем SQL 2000 MSDE:

SQL 2000 **MSDE** (*MicroSoft Desktop Engine*) –

1. В окне настроек установки Microsoft SQL Server для "Authentication mode" выбрать опцию: "Mixed Mode".
2. Включить поддержку опции: **xp_cmdshel** и **Agent XPs** (можно это сделать с уровня программы "[Database Manager](#)"^[55] в меню "[Server -> Configuration](#)"^[56]).

3. После копирования базы данных необходимо перенести лицензионный ключ на новый компьютер.

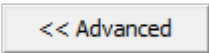
NET **HASP LICENSE**
MANAGER.
 Windows® 7 64- Windows® Server 2008 64- ,
HASP
 :"http://download.inelo.pl/drivers/HASP_LM_setup.zip".

4trans 3.10,
INELO, : PCNETSERVICE.
SQL 2000 SQL 2012 ,
SQL 2008 R2.

База данных

Создание копий базы данных (на старом компьютере)

Копию базы данных нужно создать с помощью программы: "[Database Manager](#)⁵⁵":

1. Запусти программу (см.: "запуск программы DATABASE MANAGER").
2. После входа в меню окна **Database Manager** выбери: " -> Создай копию базы данных ".
3. Далее в окне нажми на: .
4. После установки "дорожки к резервной копии базы" сделайте последовательно две ПОЛНЫЕ копии баз **4TransKONFIG** и **4TransMDF**.

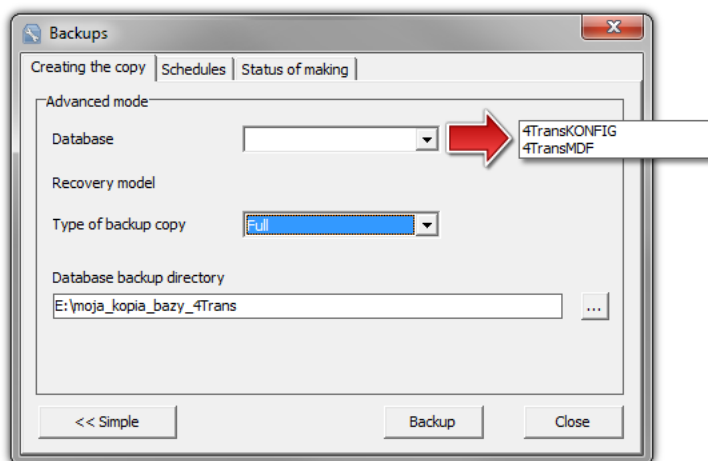
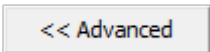


Рис. Создание копии базы данных.

Восстановление базы данных из резервной копии (на новом компьютере)



Восстановление базы данных из резервной копии, следует выполнить с помощью программы: "[Database Manager](#)⁵⁵":

1. Запусти программу (см.: "запуск программы DATABASE MANAGER").
2. После входа в меню окна **Database Manager** выбери: " -> Восстановить базу данных из резервной копии ".
3. Далее в окне нажми на: .

- Укажи дорожки к файлам резервной копии базы данных (поз.1 -) – после выбора первой дорожки программа по умолчанию запишет такую же вторую дорожку (поз. а).
- Выдели отдельные базы (роз.2).

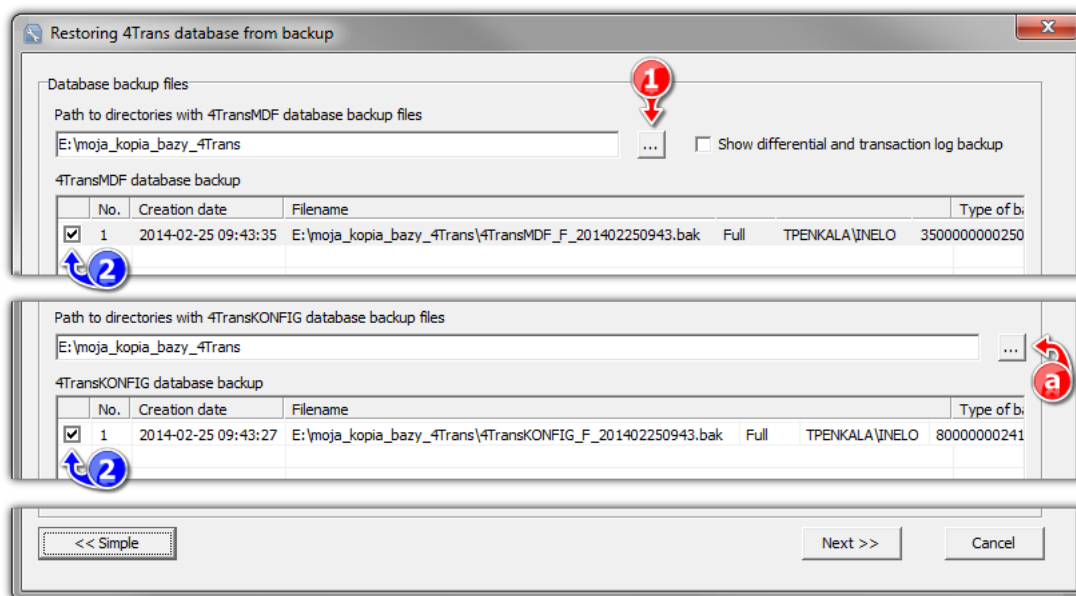


Рис. Восстановление резервной копии базы данных.

- Нажми:

Next >>

Перенесение вспомогательных каталогов



После создания резервной копии базы данных на старом компьютере и восстановления резервной копии на новом необходимо скопировать из старого компьютера каталоги, в которых хранятся, в частности, цифровые показания и сканирование графиков.

Для того чтобы это сделать нужно:

На старом компьютере

1. Запустить программу, войти в систему как администратор (пароль по умолчанию: "admin").
 - если при запуске программы не появляется окно входа в систему, необходимо снова запустить ее из меню: "ПУСК -> Программы -> INELO -> -> Администратор".
2. Открой окно установок программы ("Основные данные -> Настройки").
3. В закладке: проверь расположение каталогов:

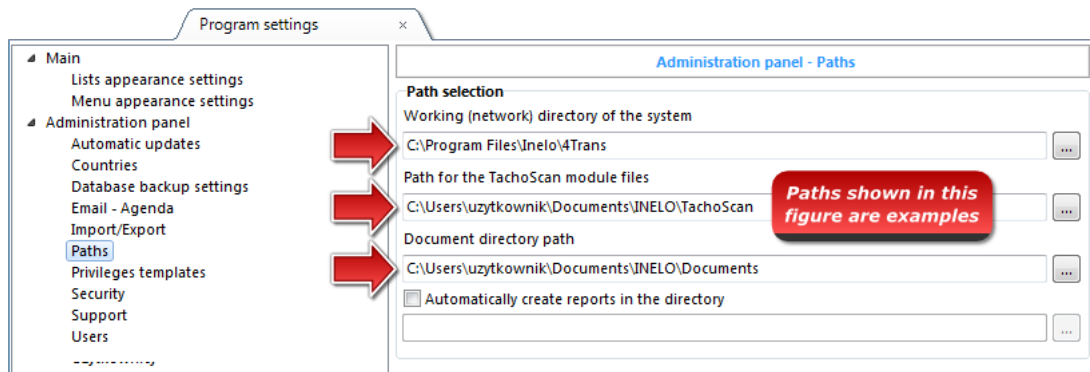


Рис. Установки программы -> Дорожки.
 //Дорожки на данном рисунке примерные //

4. Скопируй каталоги вместе с их содержимым на любой носитель данных.

```

"      : "      TachoScan"      (      )"
o.
```

На новом компьютере

1. Содержимое каталогов (скопированных со старого компьютера) вместе с содержимым можно вставить в любое место.
2. Запусти программу, войдя как администратор (см: "[Первый запуск](#)⁴⁵").
3. В окне настройки программы на закладке: выбери местоположение скопированных каталогов.

4. Первый запуск

В данном вопросе представлен процесс установки программы, перед первым запуском.

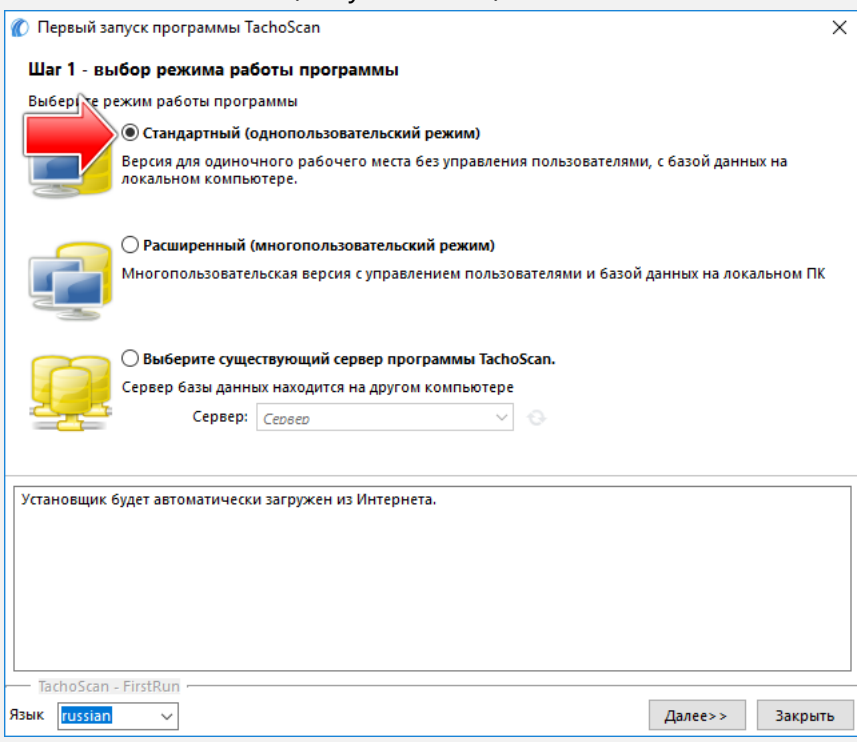


4.1. Шаг 1 - выбор режима работы программы

Во время первого запуска высветится окно: **Шаг 1 - выбор режима работы программы**, где в зависимости от потребности нужно выбрать:

Стандартный (однопользовательский режим)

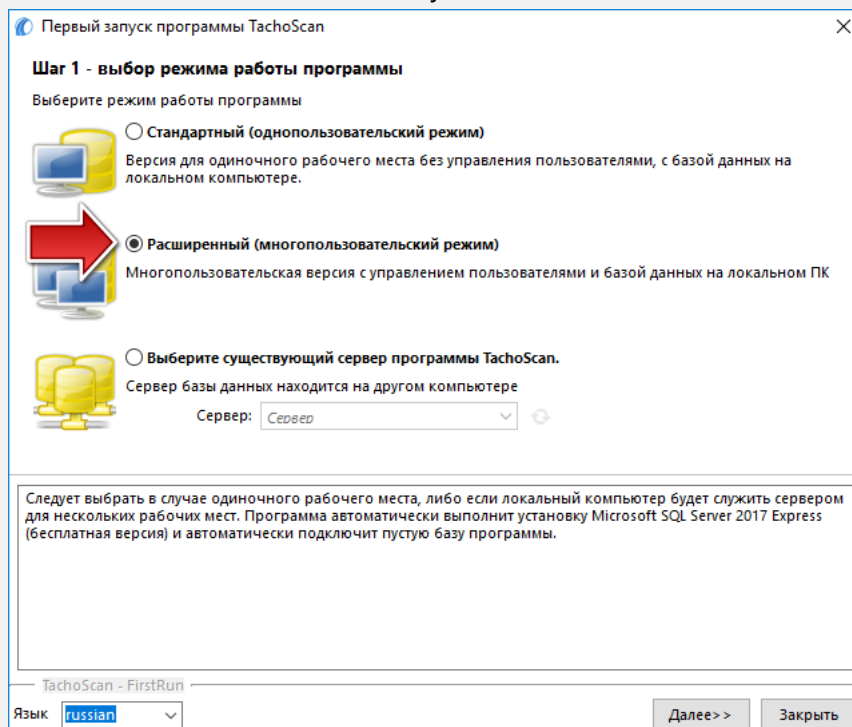
Ознакомьтесь с описанием в окне (Рисунок ниже).

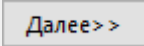


Если в/у режим работы программы соответствует, дважды щелкните левой клавишей мыши на кнопку: **Далее >>** - программа покажет в окне: "[Шаг 2 - подготовка сервера](#)"⁴⁸.

Расширенный (многопользовательский режим)

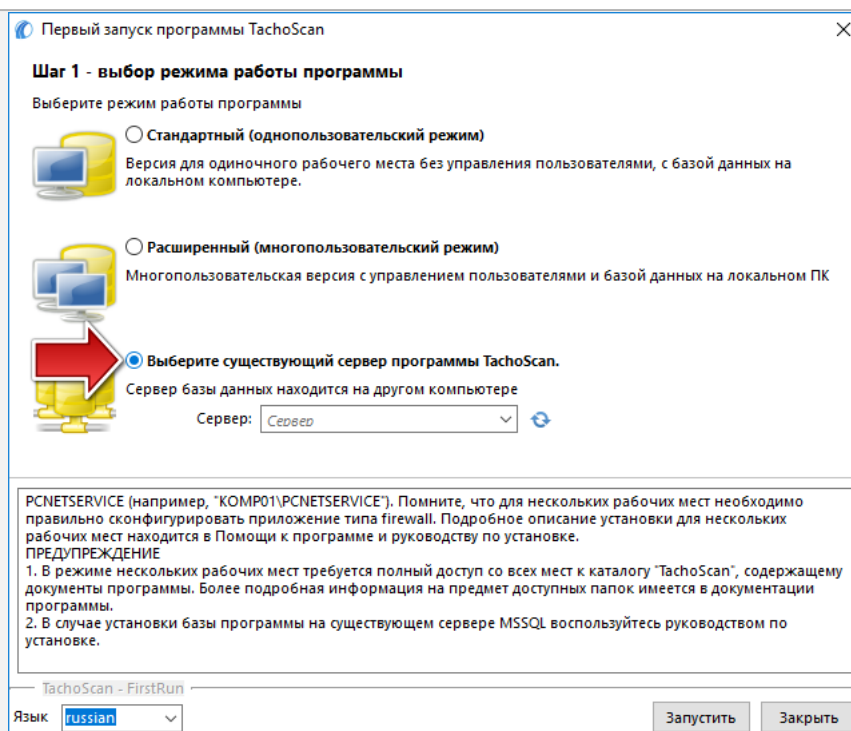
Ознакомьтесь с описанием в окне (Рисунок ниже).



Если вышеуказанный режим работы программы соответствующий, кликну левой клавишей мыши на кнопку:  - программа покажет окно: "[Шаг 2 - подготовка сервера](#)" window.

Выберите существующий сервер программы 4Trans.

Ознакомьтесь с описанием в окне (Рисунок ниже).

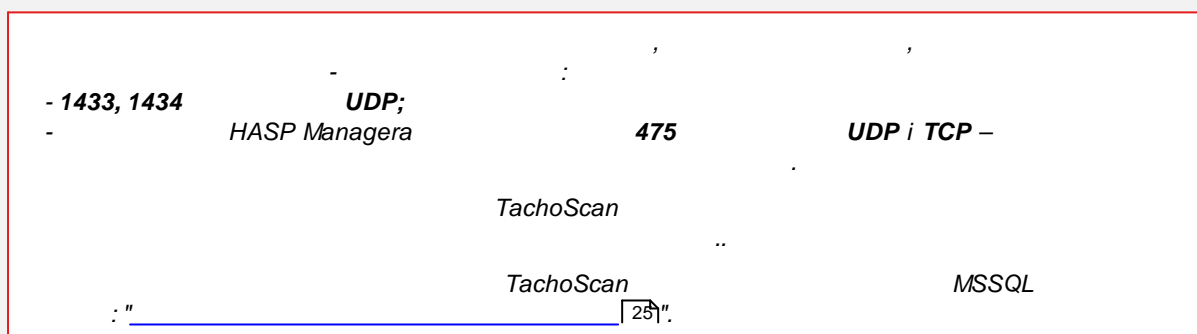


Подводя итог, этот параметр следует выбирать только, когда:

- программа будет связываться с существующим сервером, у которого база подключена TachoScan.

Чтобы подключиться к существующему серверу с базой данных TachoScan следует:

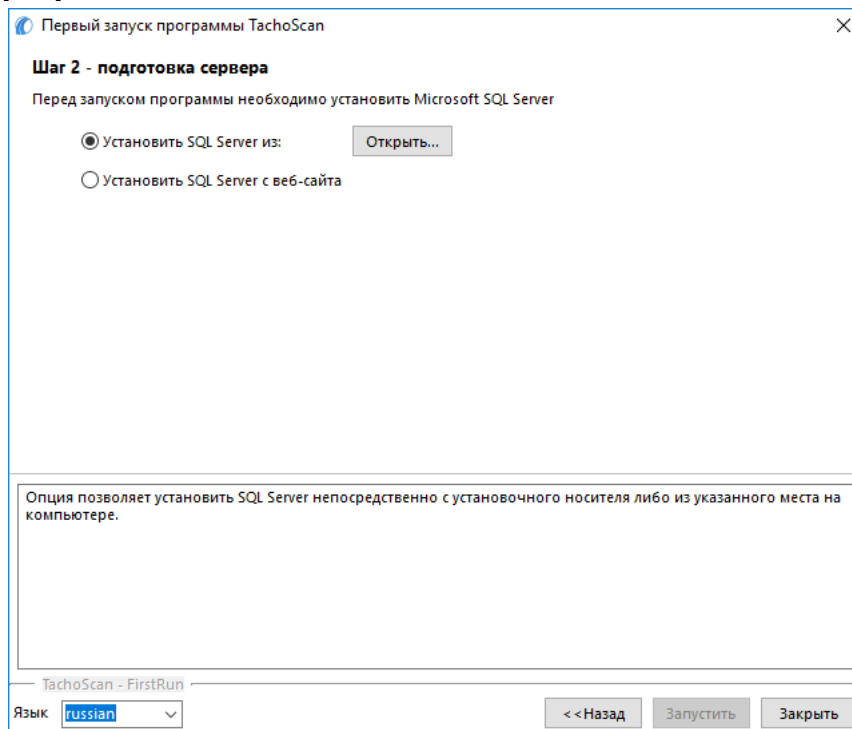
- нажать на иконку: для того, чтобы обновить список серверов (Рис. выше);
- нажать на кнопку: , затем из списка выбрать нужный сервер.



После подключения к серверу TachoScan, программа будет запущена.

4.2. Шаг 2 - подготовка сервера

Если в первом шаге была выбрана опция: **Стандартный (однопользовательский режим)** или **Расширенный (многопользовательский режим)** на следующем этапе появится окно: **Шаг 2 - подготовка сервера**.



Установить SQL Server из:

опция будет автоматически выбрана, если программа TachoScan устанавливается от исходного установочного носителя.

Открыть...

- возможность указать любую дорожку установки:

- **Microsoft® SQL Server™ 2014 Express** для операционной системы Windows Server® 2008 R1 и Windows Server® 2008 R2 (требуется наименование файла: "InstallSQL2014.exe");
- **Microsoft® SQL Server™ 2017 Express** для операционной системы Windows® 8.1, Windows Server® 2012, Windows Server® 2012 R2 (требуется наименование файла: "InstallSQL2017.exe");
- **Microsoft® SQL Server™ 2019 Express** для операционной системы Windows® 10 (требуется наименование файла: "InstallSQL2017.exe").

Установить SQL Server с веб-сайта

Если установщик программы TachoScan не найдет файл установочного сервера SQL отметьте опцию выше - установщик будет загружен из интернета..

- Microsoft® SQL Server™ 2014 Express Windows Server® 2008 R2;	Windows Server® 2008 R1
- Microsoft® SQL Server™ 2017 Express 2012, Windows Server® 2012 R2;	Windows® 8.1, Windows Server®
- Microsoft® SQL Server™ 2019 Express	Windows® 10.

SQL Server® 2014 express:

- ;
- 1 GB RAM;
- : 10 GB.

SQL Server® 2017 express:

- ;
- 1410 MB RAM;
- : 10 GB.

(10GB)
Microsoft® SQL Server®.

tacho, , ' ,

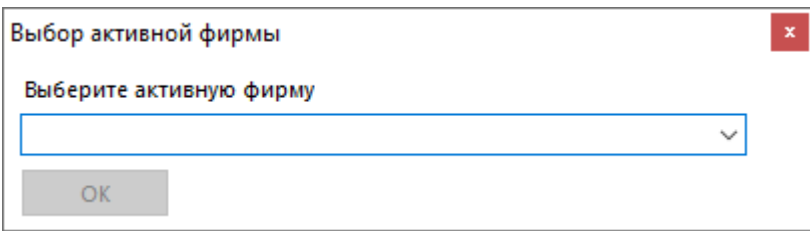
:"... \ \ VNELO",

: - Windows®.

После завершения установки базы данных, программа может показать следующее окно:

[Фирмы] Новая фирма

В этом окне необходимо ввести данные собственной фирмы:



После записи запускается соответствующее окно программы.

4.3. Вход

4.3.1. Простой вход



После установки программы, в базе есть только одна учетная запись **администратора**, на которую нужно войти. Как пользователь вводим: **администратор**, пароль: **админ**.

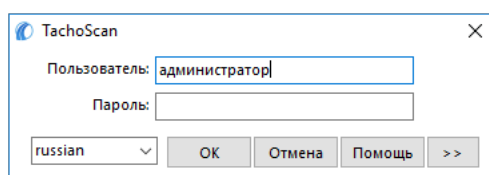
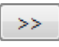
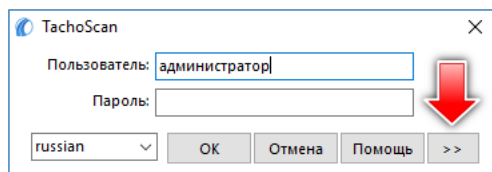


Рис. Окно входа в систему

4.3.2. Расширенный вход



Для замены сервера с подключенной базой данных программы или замены опции сетевого ключа кликни на кнопку:  (Рисунок ниже):



Окно входа в систему увеличивается на дополнительные опции:

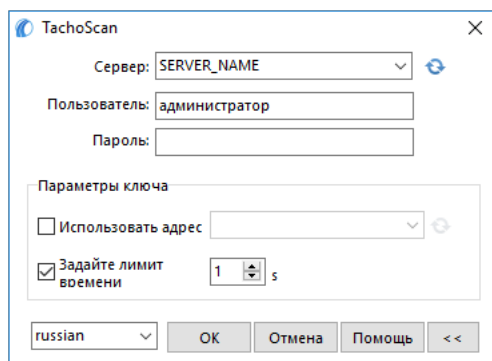



Рис. Продвинутые опции.

- **Сервер**(Рис. выше)

Это выпадающий список доступных (видимых) в сети серверов MSSQL. Чтобы обновить список серверов, нажмите на кнопку:  (Рис. выше). Если по каким-то непредвиденным причинам, сервер к которому необходимо подключиться, не виден, то вы можете ввести наименование сервера.

- **Употребите адрес**

Это выпадающий список доступных (видимых) в сети менеджеров лицензий HASP. В случае, когда "[HASP Manager](#)^[30]" работает на компьютере, который входит в другой домен, чем компьютер с установленной программой по умолчанию не соединяется с этим менеджером. Необходимо включить эту опцию и ввести IP-адрес компьютера с установленной HASP Менеджером.

Если же этот параметр не выбран, то программа ищет в сети активных менеджеров лицензий HASP (только для данного домена, к которому компьютер вошел в систему);

- **Установите лимит времени**

Эта опция позволяет установить время ([s] – секунды), какая программа ждет ответа компьютера в процессе поиска менеджеров ключа в локальной сети – увеличение этого лимита выше 3 секунд оправдано в случае сети с низкой пропускной способностью.

4.3.3. Настройка путей



После входа в систему появится форма, на которой необходимо подтвердить или изменить дорожки к каталогам:

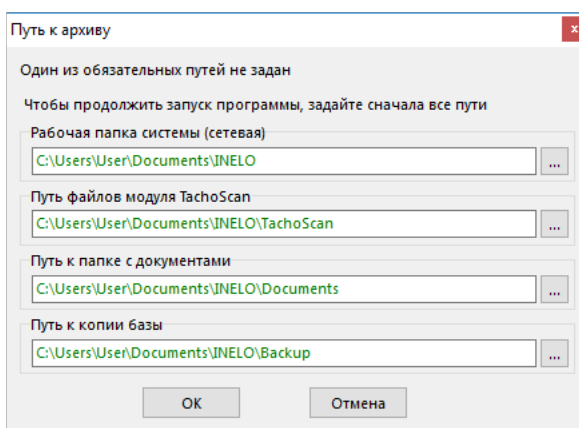
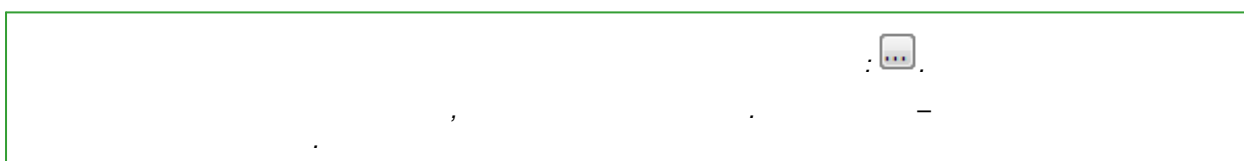


Рис. Дорожка к хранилищу.

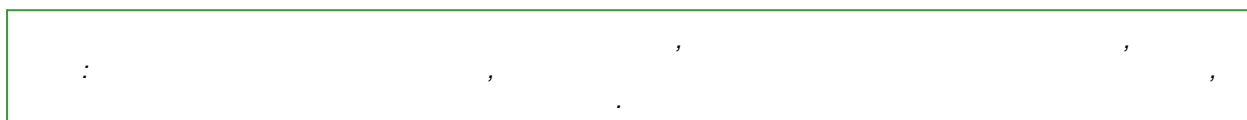
- в рабочую папку системы (дорожка по умолчанию "...\Documents\INELO");
- файлы модуля TachoScan (дорожка по умолчанию "... \Documents\INELO\TachoScan");
- в папку с документами (дорожка по умолчанию "...\Documents\INELO\Documents")
- для запасного копирования базы данных (дорожка по умолчанию "... \Documents\INELO\Backup").




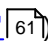
4.4. Предоставление прав доступа



Программой TachoScan могут пользоваться многие пользователи, каждый в рамках условий установленных администратором. Администратор осуществляет контроль над другими пользователями, создавая им счета и предоставляя им соответствующие полномочия.



Для того, чтобы дать права пользователю (пользователям) необходимо войти в программу как **администратор**, а затем:

- Из меню: Основные данные выбрать опцию: Настройки . В закладке пользователи следует добавить новых пользователей. (см.: помощь программы);
- в закладке Шаблоны добавить новый или выбрать шаблон разрешения и назначить его соответствующему пользователю (смотри: "[помощь программы](#)" .

4.5. Настройка резервной копии базы данных



В меню **Административная панель** в разделе "Настройки запасных баз" определяем тип копии и частоту ее создания

4.6. Активация программы

После покупки программа может потребовать активацию (в случае, если оплата за программу не была урегулирована). Перед запуском появится окно, информирующее о необходимости активации программы с запросом на ввод кодов.

В окне у нас выбор двух дорог:

- - покажется окно в котором можем записать коды,
- - продолжаем работать на программе – не имея кодов активации.

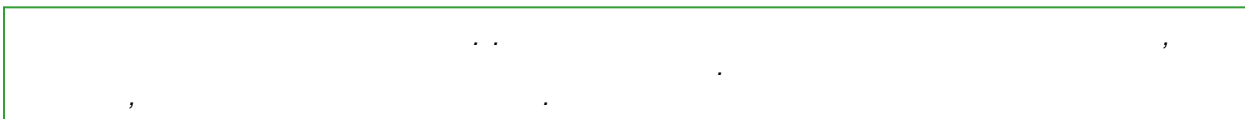


5. Режим запуска программы

5.1. Изменение режима работы на продвинутый

Для того, чтобы перейти из стандартного режима работы в продвинутый, следует:

- Закрывать программу – если она открыта;
- Запустить снова из меню: " **Старт -> Все программы -> INELO -> TachoScan -> Администратор**",
- Покажется окно входа в систему с заполненным полем: **Пользователь -> администратор**, где необходимо указать пароль – по умолчанию пароль звучит: **админ**,



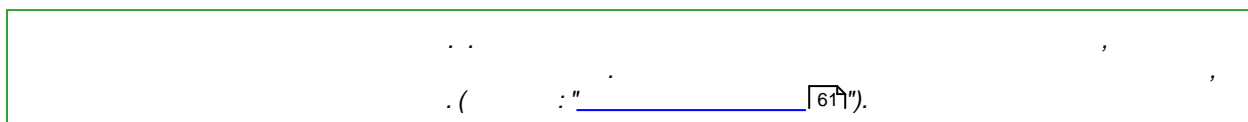
- После запуска программы нужно перейти к окну настроек программы (**Административная панель -> Настройки**), где в закладке: **Сервис** следует поменять опцию: из **Стандартной** на **Продвинутую**.



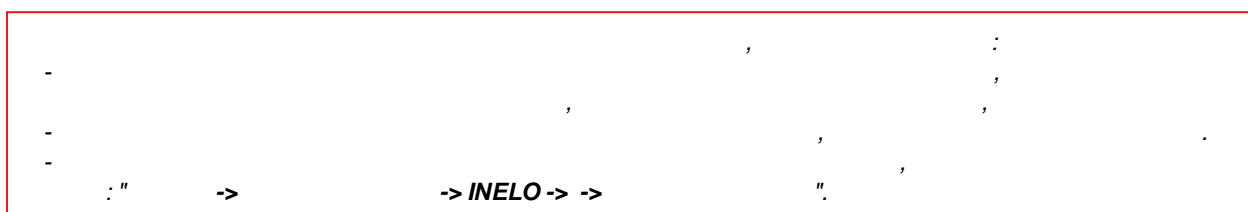
5.2. Изменение режима работы на стандартный

Для того чтобы перейти из продвинутого режима работы в стандартный, следует:

- Запустить программу снова и войти в систему как ; **администратор** – по умолчанию пароль звучит: **админ**;



- После запуска программы нужно перейти к окну настроек программы Административная панель (после запуска программы нужно перейти к окну настроек (Административная панель -> Настройки), где в закладке: **Сервис**, следует поменять опцию: из **Продвинутой в Стандартную**.



6. Дополнительная информация

6.1. Техническая поддержка



6.2. Database Manager

Database Manager это программа предназначенная для управления сервером и базой данных программы. С помощью этого инструмента можно в том числе подключать и отключать базы данных, читать информации о подключенной базе данных, резервном копировании базы данных и т. д.

Перед началом работы в программе следует соединиться с базой данных, для этого следует:

1. Выбери: "СТАРТ -> Все программы -> INELO -> Utils -> Database Manager -> **Database**

Manager".

2. В окне "SQL server logging" (Рисунок ниже) следует:
 - введите или выберите нужный сервер из списка-если в списке сервер невидим, нажмите на кнопку;
 - введите пароль для учетной записи администратора (пароль по умолчанию: "admin").

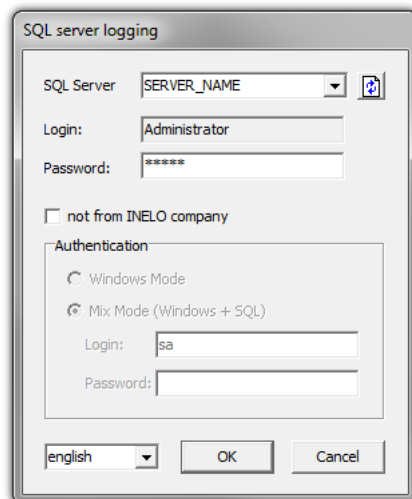
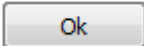


Fig. Login to database.

Если сервер был установлен с другого источника, чем установочный диск программы TachoScan

- отметьте опцию: **not from INELO company**;
- высветится появится поле: Authentication (Рис. выше), в котором необходимо выбрать параметры аутентификации входа (эту информацию должен предоставить администратор сервера), для параметра "**Mix Mode**" необходимо указать пароль для пользователя dbo(sa) выбранного сервера;
- кликни: ;

В меню окна программы содержат следующие опции:

6.2.1. Server

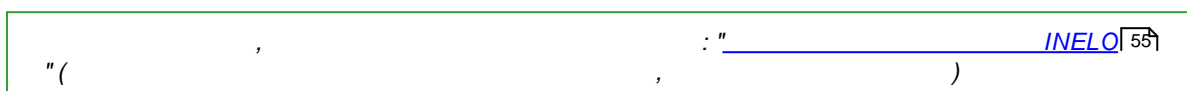
Information

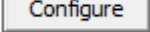
В результате нажатия на это поручение, откроется окно, содержащее информацию о выбранных технических данных компьютера - сервера.

Current connections

В окне "**Current connections list**" отображаются наименования компьютеров и приложений, при помощи которых соединяются пользователи с сервером . В окне содержится также информация о времени входа пользователя и время последней активности.

Server configuration



В новом окне после нажатия кнопки:  запускает свойства: "CMD_SHELL" и "XP_AGENT".

Close

С помощью этой команды закрывается программа Database Manager.

6.2.2. Database

Information

Окно содержит информации относительно файлов баз данных подключенных к серверу.

В зависимости от выбранного файла базы данных, можно увидеть информации относительно: расположения файла, его объема и статуса.

Attach

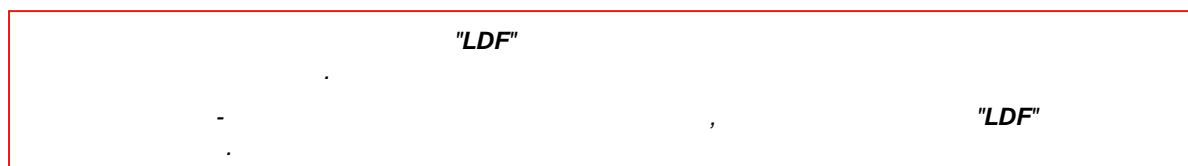
Тема **подключения** базы данных затрагивается в разделе: "[Подключение базы данных](#)".

Detach



Тема **отключения** базы данных затрагивается в разделе: "[How to DETACH the database?](#)".

Shrinking transaction log

С помощью этой команды можно уменьшить объем файлов базы данных с расширением "LDF".



Уменьшение файла можно провести на два способа:

- **Simple mode** - нажимая кнопку  - уменьшаются **все** по очереди файлы "LDF" базы данных программы,
- **Advanced mode** -  - в расширенном окне можно выбрать тот файл базы данных, который должен быть уменьшен.

6.2.3. Backup

Backup database


Если будет выбрана эта команда, тогда появится окно с тремя закладками:

- Creating the copy (Создание резервной копии,)
- Schedules (График заданий) - описание опций находится в административной панели программы (смотри: помощь программы(Help)),
- Status of making (Статус выполнения) - описание опций находится в административной панели программы (смотри: помощь программы(Help))

Создание резервной копии


1. **Simple mode (Простой режим)** - в этом режиме создается резервное копирование из всех файлов базы данных.

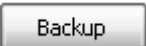
Для того чтобы создать резервные копии следует:

- В первую очередь указать каталог в который должны копироваться файлы базы данных,
- Нажать на кнопку: .

2. **Advanced mode (Продвинутый режим)** – этот режим дает возможность выбора файла базы данных и типа резервного копирования.

Для того чтобы создать резервные копии следует:

- Нажать на кнопку: ,
- Выбрать файл базы данных,

- Выбрать тип резервной копии,
- Указать каталог в который должен копироваться файл базы данных,
- Нажать кнопку: 

Restore database

Этот инструмент позволяет восстановить данные из ранее созданной резервной копии базы данных.


Для этого следует выполнить:

1. Simple mode:

- Указать каталог с файлами резервной копии базы данных,

- Нажать кнопку: 

2. Advanced mode:

- Нажать кнопку: 
- Указать каталог с файлом "4TransMDF.bak",
- Указать каталог с файлом "4TransKONFIG.bak",

- Нажать кнопку: 

Программа попытается восстановить данные из резервной копии. Результат будет отображен в окне Database manager



6.2.4. Data import

Позволяет копировать данные из старой программы TachoScan в новую базу данных программы.



6.2.5. Databases management

: "[show options for managing the multiple databases](#)^[61]".

Меню состоит из следующих элементов:

New database

С помощью этой команды можно создать новую пустую базу данных , которая будет автоматически подключена к серверу.

Опции управления несколькими базами посвящены версии сервисной программы, поэтому при создании новой базы программа будет покажет окно. в котором следует указать название фирмы.

Если ранее была выбрана опция: "**Create the full backup of database when changing the data**", программа приступит к резервному копированию отключаемой базы данных. Затем текущая база данных будет отключена и будет подключена новая.

```
directory" ("
,
").
"Company abbreviation"("
),
"parent directory"
: "Parent
```

Choose database

С помощью этой команды вы можете переключать базы данных. Инструмент работает как сочетание опций: "[Dettach](#)^[57]" и "[Attach](#)^[57]" базу данных.

Для того чтобы подключить другую базу данных, следует после выбора в/у команды, указать каталог в котором находится база данных для подключения и нажать кнопку:

Ok

Parent directory

С помощью этой команды можно установить каталог, в котором хранятся новосозданные базы данных.

6.2.6. About

Settings
<p>Меню состоит из следующих элементов:</p> <p>show options for managing the multiple databases</p> <hr/> <p>В результате выбора этой опции с помощью Database manager можно импортировать данные из нескольких баз данных, программы TachoScan Обслуживания (см: "Data import"⁵⁹).</p> <p>Также при выборе этой опции активируется группа меню: "Databases management"⁶⁰).</p> <p>Create the full backup of database when changing the data</p> <hr/> <p>Во время переноса баз данных, создается полная резервная копия переключаемой базы.</p>
About
<p>В окне "About" высвечивается информация о программе "Database manager".</p>

6.3. Словарь

Program Help (Помощь программы) – это файл, содержащий основные информации относительно работы и обслуживания программы TachoScan.

программы выбрать: "**Помощь -> Помощь**" или нажать клавишу: .



Zintegrowane rozwiązania
dla transportu



22 113 40 60



bok@inelo.pl



www.inelo.pl